

[www.sac-basel.ch](http://www.sac-basel.ch)

**Sektion Basel**  
**Schweizer Alpen-Club SAC**  
Club Alpin Suisse  
Club Alpino Svizzero  
Club Alpin Svizzer



# SAC-BULLETIN

Mitteilungsblatt für Mitglieder der Sektion Basel | 54. Jahrgang

Ausgabe | Juli-September 2022



## JULI

|       |        |      |  |       |      |                |
|-------|--------|------|--|-------|------|----------------|
| 2.7.  | 2 Tage | H    | Clariden 3267 m ü. N.N.                        | B,WS  | A, J | U. Püschner    |
| 2.7.  | 2 Tage | H    | Unter-Äschhorn                                 | C,WS  | A    | R. Beerli      |
| 3.7.  | 1 Tag  | BW   | Gufelstock - Heustock - Schwarzstöckli [Kopie] | B,T4  | A    | H. Moschitz    |
| 4.7.  | 5 Tage | JO_H | JO - Hochtourenlager                           | C,ZS+ | J    | M. Gubler      |
| 6.7.  | 1 Tag  | BW   | Eggberge - Flesch - Ober Axen                  | C,T2  | W    | R. Dahinden    |
| 7.7.  | 1 Tag  | VW   | Schwarzwasser, Veteranen-Wanderung 742         | A,T1  | V    | G. Goetti      |
| 8.7.  | 2 Tage | KA   | Mehrseillängen bei der Bergseehütte            | B,5a  | A    | B. Lütolf      |
| 8.7.  | 3 Tage | H    | Krönten 3108m                                  | B,L   | A    | W. Stepak      |
| 8.7.  | 2 Tage | H    | Bruneggorn 3833                                | C,WS  | A    | C. Dalla Torre |
| 9.7.  | 2 Tage | H    | Rohrspitzli (3219 m)                           | C,WS  | A    | R. Beerli      |
| 9.7.  | 4 Tage | BW   | Tomeo 1739m - Monte Zucchero 2735m             | C,T4  | A    | N. Springer    |
| 9.7.  | 2 Tage | H    | Piz Medel 3210m                                | B,WS  | A    | L. Gross       |
| 9.7.  | 2 Tage | JO_K | U30/JO Alpine Mehrseillänge mit Biwak          | 5b    | J    | S. Ruffener    |
| 10.7. | 1 Tag  | N    | Wasser im Wandel                               | B,T3  | A    | A. Hecker      |
| 13.7. | 1 Tag  | W    | Magronenpfad                                   | B,T2  | W    | M. Müller      |
| 13.7. | 1 Tag  | W    | Romainmôtier                                   | B,T2  | W    | U. Flück       |
| 15.7. | 1 Tag  | BW   | Grimsel-Oberaarsee                             | B,T3  | A    | B. De Bortoli  |
| 15.7. | 3 Tage | H    | ErsteR am Seil                                 | B,ZS- | A    | K. Sommer      |
| 20.7. | 1 Tag  | W    | Nunningen - Hirnichopf - Erschwil              | C,T1  | W    | R. Dahinden    |
| 20.7. | 1 Tag  | BW   | Höhenweg Grächen - Saas Fee                    | B,T3  | W    | N. Springer    |
| 22.7. | 2 Tage | H    | Piz Sardona - Piz Segnas                       | C,WS  | A    | B. Tschudin    |
| 22.7. | 3 Tage | H    | Tödi / Piz Russein (3614 m)                    | C,WS  | A    | W. Stepak      |
| 23.7. | 2 Tage | H    | Rosenhorn                                      | C,WS  | A    | L. Brockhaus   |
| 23.7. | 2 Tage | H    | Piz Kesch                                      | C,WS  | A    | A. Meyer       |
| 23.7. | 5 Tage | BW   | Saas-Fee Alpin-Wanderungen                     | C,T4  | A    | N. Springer    |
| 23.7. | 1 Tag  | BW   | Von Eigenthal auf den Pilatus                  | C,T2  | A    | U. Kriemler    |
| 24.7. | 1 Tag  | K    | Sportklettern Melchsee-Frutt                   | A,4b  | A    | C. Laupheimer  |
| 27.7. | 1 Tag  | BW   | Grütschalp - Allmendhubel                      | B,T2  | W    | E. Heller      |

## AUGUST

|       |        |    |   |      |   |               |
|-------|--------|----|---|------|---|---------------|
| 3.8.  | 1 Tag  | BW | Sachsler Höhenweg                             | B,T2 | W | L. Mathys     |
| 3.8.  | 2 Tage | BW | Brandalp                                      | B,T3 | W | S. Bossard    |
| 4.8.  | 1 Tag  | VW | Gurnigelwald, Veteranen-Wanderung 743         | A,T1 | V | R. Zurkirchen |
| 6.8.  | 2 Tage | H  | Ofenhorn                                      | C,WS | A | A. Meyer      |
| 6.8.  | 2 Tage | BW | Ammertenhorn 2665m                            | C,T4 | A | N. Springer   |
| 7.8.  | 3 Tage | H  | Überschreitung Fletschhorn / Lagginhorn       | C,ZS | A | C. Schär      |
| 7.8.  | 1 Tag  | K  | MSL am Pfriendler                             | B,5c | A | C. Laupheimer |
| 8.8.  | 5 Tage | KA | Klettern und Yoga im Bergell                  | A,5b | A | B. Lütolf     |
| 10.8. | 1 Tag  | BW | Maderanertal                                  | C,T3 | W | R. Dahinden   |
| 10.8. | 4 Tage | BW | Basel - Tirano, Etappe 16,17,18,19            | C,T3 | W | E. Berli      |
| 11.8. | 2 Tage | BW | Gletschertrail 5-Seenwanderung in Zermatt     | B,T3 | A | B. De Bortoli |
| 11.8. | 4 Tage | KA | Vignettes-Aouille Tseque-Chanrion-La Ruinette | C,WS | A | U. Renggli    |
| 13.8. | 2 Tage | N  | Exkursion Permafrost-Cab. des Beccs de Bosson | B,T3 | A | M. Cimeli     |
| 17.8. | 1 Tag  | W  | Sagenraintobel - Hüttchopf                    | B,T2 | W | E. Heller     |

|       |        |      |  |      |      |               |
|-------|--------|------|--|------|------|---------------|
| 17.8. | 2 Tage | BW   | Lauteraarhütte                               | C,T3 | W    | M. Müller     |
| 19.8. | 2 Tage | BW   | Brienzer Rothorngrat                         | C,T4 | A    | D. Aeschbach  |
| 19.8. | 2 Tage | BW   | Schesaplana 2965m                            | C,T4 | A    | B. Zahn       |
| 20.8. | 1 Tag  | KS   | Eiger-Rotstock 2663m/ Eigertrail             | B,K3 | A    | L. Peng       |
| 20.8. | 2 Tage | H    | Wildhorn über den Col du Brochet             | C,WS | A    | A. Meyer      |
| 20.8. | 2 Tage | K    | U30/JO Boulderwochenende                     | A,5a | A, J | M. Gächter    |
| 24.8. | 1 Tag  | BW   | Augstbordpass                                | C,T3 | W    | U. Flück      |
| 24.8. | 1 Tag  | BW   | Foggenhorn 2568m                             | B,T3 | W    | N. Springer   |
| 26.8. | 3 Tage | H    | Balfrin 3796m                                | B,WS | A    | S. Aeschbach  |
| 27.8. | 1 Tag  | W    | Gantrisch                                    | B,T3 | A    | K. Rüdüsühli  |
| 27.8. | 2 Tage | BW   | Zwischbergenpass (3268m) und Almagellerhütte | C,T4 | A    | F. Bielefeldt |
| 27.8. | 1 Tag  | KiBe | KiBe Klettertag                              | A,   | K    | P. Wagner     |
| 31.8. | 1 Tag  | BW   | Aeschi bei Spiez - Kiental                   | C,T2 | W    | E. Heller     |
| 31.8. | 3 Tage | BW   | Europaweg Grächen - Zermatt                  | C,T3 | W    | K. Siegrist   |

### SEPTEMBER

|       |        |       |   |       |      |               |
|-------|--------|-------|---|-------|------|---------------|
| 1.9.  | 1 Tag  | VW    | Flumserberg, Veteranen-Wanderung 744          | A,T2  | V    | B. De Bortoli |
| 2.9.  | 3 Tage | N     | Barrhorn, geologisch-glaziologische Exkursion | B,T4  | A    | R. Meier      |
| 3.9.  | 1 Tag  | N     | Eine Wanderung durch die Erdgeschichte        | A,T1  | A    | M. Cimeli     |
| 4.9.  | 3 Tage | H     | Ofenhorn (Binntal)                            | C,ZS  | A    | C. Schär      |
| 7.9.  | 1 Tag  | BW    | Üschinengrat - Gällihorn                      | C,T3  | W    | P. Welten     |
| 7.9.  | 4 Tage | BW    | Basel - Tirano, Etappen 22,24,25              | C,T3  | W    | E. Berli      |
| 8.9.  | 1 Tag  | Event | Clubabend                                     | -     | A    | P. Welten     |
| 10.9. | 2 Tage | H     | Weisshornhütte - Gipfelzahn Wisse Schijen     | B,WS  | A    | M. Stähelin   |
| 10.9. | 2 Tage | KiBe  | Kletterweekend Tessin                         | A,5a  | K    | L. Voser      |
| 10.9. | 2 Tage | BW    | Vanil Noir                                    | B,T5  | A    | D. Aeschbach  |
| 10.9. | 2 Tage | K     | Speroni di Ponte Brolla & nahe Klettergärten  | A,5b  | A    | C. Laupheimer |
| 10.9. | 2 Tage | BW    | Zwei Tage im Parc Ela                         | B,T4  | A    | H. Moschitz   |
| 11.9. | 1 Tag  | BW    | ZTT-Riffelalp(-Gornergrat) 4-Seen-Wanderung   | B,T3  | A    | L. Peng       |
| 13.9. | 2 Tage | BW    | Durchquerung der Lohnerwand                   | A,T5  | A    | P. Leupin     |
| 14.9. | 1 Tag  | BW    | Schnyge - Platte - Faulhorn - Grindelwald     | C,T3  | W    | K. Siegrist   |
| 14.9. | 1 Tag  | W     | Lueg Emmental                                 | B,T1  | W    | L. Mathys     |
| 15.9. | 4 Tage | BW    | Wandern, Yoga & Forschen im Wallis            | B,T4  | A    | R. Meier      |
| 16.9. | 3 Tage | BW    | Macunseen und Münstertal II                   | C,T4  | A    | B. Tschudin   |
| 17.9. | 2 Tage | H     | Blüemlisalphorn 3661 m                        | C,ZS  | A    | M. Stähelin   |
| 17.9. | 2 Tage | K     | Klettern                                      | 4a    | A    | R. Keiser     |
| 21.9. | 1 Tag  | W     | Neuenburg Rundwanderung                       | A,T1  | W    | J. Weber      |
| 21.9. | 1 Tag  | W     | Montsevelier - Hohe Winde - Passwang          | C,T1  | W    | T. Epp-Brogle |
| 22.9. | 3 Tage | BW    | Alte Pässe & Akrobaten- Abstecher ins Piemont | C,T4  | A    | E. Schaub     |
| 24.9. | 2 Tage | H     | Hike and Fly 4000/ Alphubel                   | D,ZS- | A    | M. Stähelin   |
| 24.9. | 1 Tag  | BW    | Hochstollen (2480m)                           | C,T3  | A    | C. Wiese      |
| 24.9. | 2 Tage | JO_K  | Herbstklettern im Jura (U30 & JO)             | A,5a  | A, J | P. Möller     |
| 28.9. | 1 Tag  | W     | Hochmoor Meiringen                            | B,T2  | W    | M. Müller     |
| 28.9. | 2 Tage | BW    | Zinal - Cabane du Mountet CAS                 | C,T3  | W    | T. Epp-Brogle |
| 29.9. | 3 Tage | BW    | Piz d'Immez - Piz Cristanas - Piz Rims        | C,T4  | A    | B. Zahn       |

Liebe Clubmitglieder

«Die Alten haben einfach andere Gesprächsthemen, da wird es für uns Junge dann halt langweilig». Diese Antwort bekam ich einmal auf die Frage, warum sich so wenig JO-ler bei Touren von Aktiven anmelden. Der Übergang von der JO zu den Aktiven ist nicht nur bei uns im Vorstand, sondern auch in vielen anderen Sektionen ein grosses Thema. So bieten wir seit einigen Jahren auch «u30-Touren» an, um die Altersdurchmischung weiter zu fördern. Dass es mitunter auch ganz ohne Altersgrenzen, ohne ein «ü» oder ein «u» geht: Diese schöne Erfahrung konnte ich bei meiner Mai-Skitour machen, welche ich explizit als «Mehrgenerationen-Tour» ausschrieb. Die Stimmung auf dieser schnell ausgebuchten Tour war ausgelassen, und zwischen Jung und Alt ergaben sich anregende Gespräche (vgl. Tourenbericht auf [Seite 11](#))

In einem grossen Digitalisierungsprojekt beschloss der Zentralverband vor einigen Jahren, alle Tourenbeschreibungen elektronisch zu verfassen und diese in einem Tourenportal zahlenden Abonnenten anzubieten. Das Vorhaben war hoch umstritten, auch unsere Sektion setzte ein grosses Fragezeichen. Wir befürchteten ein finanzielles Debakel, das sich in der Anfangsphase tatsächlich auch einstellte. Der Abo-Verkauf verlief schleppend. Nur durch einen Kunstgriff konnte 2020 eine finanzielle Schiefelage des SAC abgewendet werden. Wir alle, d. h. sämtliche SAC-Mitglieder, wurden mit einer Mitgliederbeitragserrhöhung von 10 Franken zu Abonnenten «ernannt». Mittlerweile aber hat sich das Tourenportal gut entwickelt. Jede Woche werden viele neue Touren und Wanderungen erfasst. Ein Beispiel: Rund um unsere Weisshornhütte finden sich im Tourenportal zwei neue Wanderungen und zwei neue Bergtouren, welche in keinem gedruckten Wander- oder Tourenführer beschrieben sind. Die dazugehörige App ist gut gemacht und wird stetig weiterentwickelt. (vgl. [Seite 6](#))

Zu guter Letzt: Die Clubversammlung am 8. September würde ich nicht verpassen. Dem Referenten Peter von Känel sind viele spektakuläre Erstbegehungen gelungen, seine Fotos sind atemberaubend. Und, wie ich vor drei Jahren miterleben durfte: als Bergführer bietet er seinen Kunden integrale Bergerlebnisse an. Nach der anspruchsvollen Weisshornbesteigung breitete er vor der Hütte einen leichten Tandemgleitschirm aus, und beide segelten knieschonend nach Randa hinab.

*Einen guten Sommer wünscht Euch Markus Stähelin, Euer Clubpräsident*

### IMPRESSUM

**Herausgeberin:** Offizielles Cluborgan des SAC, Sektion Basel. Das SAC-Bulletin erscheint 4 Mal jährlich (Ausgaben Januar-März, April-Juni, Juli-September und Oktober-Dezember) und wird am 21. des Vormonats verteilt.

**Redaktionsschluss:** 30 Tage vor Erscheinen.

**Redaktion:** Redaktion SAC Basel, Barbara De Bortoli, Volkensbergerstrasse 11, 4055 Basel, T 061 321 72 85, [redaktion@sac-basel.ch](mailto:redaktion@sac-basel.ch)

**Inserate, Banner & Layout:** Atelier Guido Köhler & Co., Margarethenstr. 65, 4102 Binningen, [www.your-graphic-project.ch](http://www.your-graphic-project.ch), [gkoeehler@sunrise.ch](mailto:gkoeehler@sunrise.ch)

**Druck und Versand:** Schaub Medien AG, Hauptstrasse 31-33, 4450 Sissach, 061 976 10 20, [www.schaubmedien.ch](http://www.schaubmedien.ch)

**Adressänderungen:** Barbara De Bortoli, Volkensbergerstrasse 11, 4055 Basel, [mitgliederdienst@sac-basel.ch](mailto:mitgliederdienst@sac-basel.ch)

**Foto Umschlag:** Foto von Peter von Känel zum Vortrag am 8. September

Redaktionsschluss für das Bulletin 4-2022 ist am 21. August

### Adressänderungen

Wichtig: Bitte nicht vergessen, allfällige Adressänderungen selbst vorzunehmen oder dem Mitgliederamt zu melden. Immer wieder kommen Bulletins zurück, weil die Adresse nicht stimmt. Dies verursacht unnötige Kosten (Porto) und Zeit (Nachforschung). Wir sind euch dankbar!

*Barbara De Bortoli, Mitgliederamt*

---

## CLUBLEBEN

---

### Clubversammlung, Donnerstag, 8. September 2022

19.30 Uhr im Hotel Basel, Münzgasse 12, im Basler Keller

#### Traktanden:

- Vorstellen der Neumitglieder
- Vortrag von Peter von Känel
- Mitteilungen und Varia

#### Vortrag

In seinem Vortrag präsentiert Peter von Känel spannende Geschichten und Bilder aus ungewöhnlichen Perspektiven. Die grandiosen Natur- und Stimmungsbilder von extremen, aber auch von «ganz normalen» Touren faszinieren nicht nur Alpinisten. Bei Sonnenschein und warmem Fels, aber auch in grimmig kalten Eis- und Mixed-Klettereien spürt der passionierte Alpinist, Bergführer und Fotograf Peter von Känel der Ideallinie nach.

Für abenteuerliche Erstbegehungen muss man sich nicht ins Flugzeug setzen, sondern findet auch neue Linien z.B. im Berner Oberland. Auch das Wiederholen und kreative Kombinieren bestehender Routen auf unsere Hausberge bietet intensive Naturerlebnisse und zünftige Herausforderungen.

Bitte unbedingt anmelden, damit wir die Bestuhlung des Saales entsprechend vorbereiten können. Danke.

*Priska Welten*

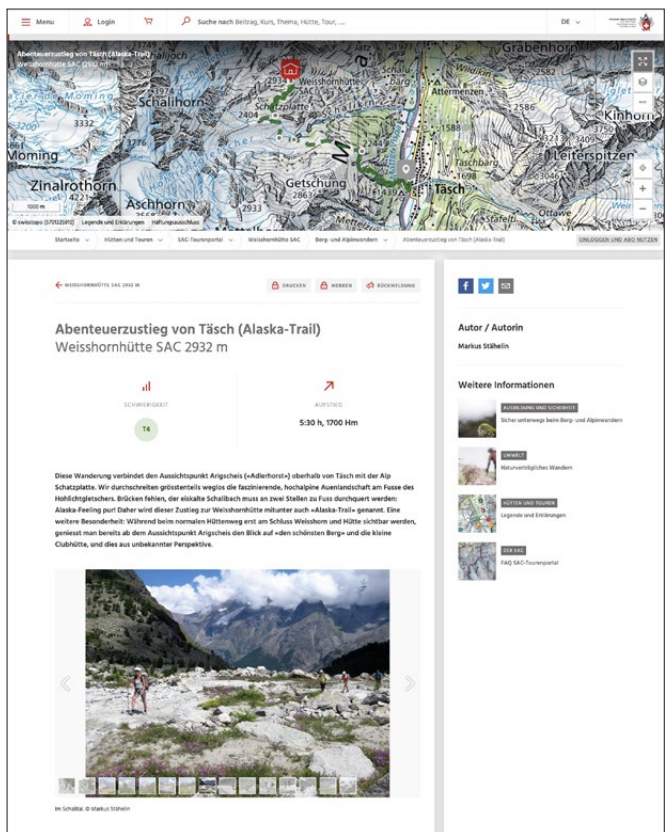


## Die neue SAC-App – hast Du sie schon installiert?

Bislang spielte das SAC-Tourenportal seine Stärken vor allem auf dem grossen Bildschirm aus. Eine mobile Nutzung war auf dem Smartphone ohne Netzempfang nur eingeschränkt möglich. Die neue App bietet jetzt alle Routen des SAC-Tourenportals mit den hochwertigen swisstopo-Kartenwerken. Um Routen und Karten unterwegs auch offline zu nutzen, können diese auf dem Smartphone abgespeichert werden. Die viersprachige App (de/fr/it/en) ist kostenlos, und mit dem persönlichen SAC-Mitgliederkonto erhält man den vollen Funktionsumfang. Ziel ist, die neue App zum digitalen Begleiter für alle SAC-Mitglieder weiterzuentwickeln. Während vorerst das Tourenportal im Vordergrund steht, sind weitere Services wie Hüttenreservierungen usw. direkt in der App geplant.



Rechts: Screenshot aus dem Tourenportal mit einer Alpinwanderung im Gebiet Weisshornhütte.



### Unser Angebot

Für junge Bergbegeisterte gibt es in der JO (14 bis 22 Jahre) und KiBe (10 bis 14 Jahre) ein vielseitiges Tourenangebot. Von Klettern, Bouldern, Hochtouren, Skitouren bis Schneeschuhtouren ist alles dabei. Für die JO gibt es ein wöchentliches Klettertraining am Mittwoch. Die Touren werden geleitet von ausgebildeten Jugend- und Sportleitern und bei Bedarf ist ein Bergführer mit dabei.

Wer Interesse hat kann gerne schnuppern kommen und sich selbst überzeugen. Bei Fragen könnt ihr euch gerne melden unter [jo-chef@sac-basel.ch](mailto:jo-chef@sac-basel.ch) und [chef-kibe@sac-basel.ch](mailto:chef-kibe@sac-basel.ch)



Foto: Lionel Voser, Schildkrötengrätli

### Ein Tourenbeispiel: JO-Skitour auf den Piz Ravetsch am 26.3.2022

Am Samstagmorgen um 10 Uhr kommen wir am Oberalppass an. Der Himmel ist strahlend blau und der Aufstieg warm. In zügigem Tempo laufen wir zur Maighels-Hütte und geniessen dort unser Zmittag. Für die motivierten geht es danach auf den Piz Tagliola über das anspruchsvolle Nordost-Couloir (oberes Bild). Abfahren tun wir dann über die Südseite zum Lolenpass. Vor Jahren stand hier ganz in der Nähe eine Hütte des SAC Basel, die Wildmattenhütte, welche leider einem Brand zum Opfer gefallen ist. Sie wurde wieder aufgebaut, gehört aber nicht mehr dem SAC Basel. Sie hat einen kleinen, öffentlichen Teil.

Nach einer ausführlichen LVS-Übung und dem Gegenanstieg zur Camona da Maighels gibt es auch schon bald Z'nacht. Am nächsten Morgen laufen wir Richtung Piz Ravetsch. Kurz vor dem Pass machen wir ein Skidepot, montieren die Steigeisen und nehmen den Pickel in die Hand. Auf dem Piz Ravetsch bläst ein unangenehmer Wind, darum können wir das Zmittag nur kurz geniessen, bevor es uns zu kalt wird und wir wieder absteigen. Der Schnee ist ... naja ..., trotzdem macht die lange Abfahrt zum Bahnhof Tschamut-Selva Spass.

Unten: Die JO auf dem Zustieg zum Piz Ravetsch. Bei Schneemangel kann dieser recht heikel werden, weshalb er teils mit Fixseilen gesichert ist.



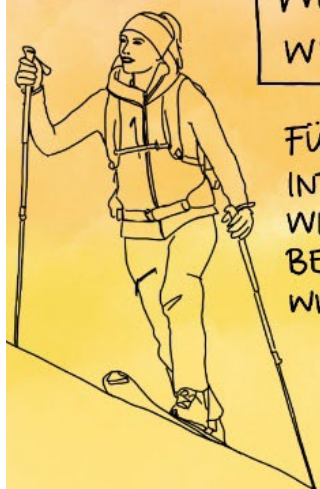
# JO BASEL

JUGENDORGANISATION DES SAC BASELS

- ⇒ FÜR 14 BIS 22-JÄHRIGE
- ⇒ WÖCHENTLICHES KLETTER-  
TRAINING (MITTWOCHS)
- ⇒ TOLLE WOCHENENDAKTIVITÄTEN
- ⇒ KLETTER-, BOULDER-, SKITOUREN-  
UND HOCHTOURENLAGER



WEITERE INFOS UNTER:  
[www.jo-basel.ch](http://www.jo-basel.ch)



FÜR 10 BIS 14-JÄHRIGE  
INTERESSIERTE BIETEN  
WIR DAS KIBE (KINDER-  
BERGSTEIGEN) AN:  
[www.kibe-basel.ch](http://www.kibe-basel.ch)





### Tourenbericht Lawinenkurs, 15. Januar

Nach dem coronabedingten Ausfall des Lawinenkurses im letzten Jahr besuchten wir dieses Jahr die Engstligenalp bei Adelboden. Wettertechnisch waren die Prognosen für das Wochenende sehr gut und ausreichend Schnee war auch vorhanden. Im Gegensatz zu früheren Jahren mit teilweise erheblicher Lawinengefahr war dieses Jahr die Stufe gering prognostiziert, so dass viele verschiedenen Gebiete in der Region zur Auswahl standen. Neu wurde dieses Jahr der Kurs mit einem Bergführer/Aspiranten-Zweiteam (David Silbernagel und Jonas Allemann) der Bergschule Bergpunkt unterstützt. Diese Verstärkung im technischen Leitungsteam machte sich positiv bemerkbar in

der intensiveren Ausbildung der SAC Leiter\*innengruppe am Freitag, aber auch in der grösseren Unterstützung der einzelnen Tourenleitenden bei ihren Gruppen. Nach der Ausbildung im Bereich Alp Rübi am Samstag im Umgang mit den LVS, Sonde und Schaufel sowie dem Trainieren des Rettungsablaufes bei einem Lawinenunfall, folgte am Nachmittag ein Gruppen-Theorieteil im Gasthaus Bärtschi sowie die Tourenplanung für Sonntag. Nach dem Abendessen hielt Daniel Silbernagel, einer der Bergführer unserer SAC-Sektion, einen spannenden Vortrag zum Thema Lawinenkunde, was den Tag abrundete. Am Sonntag ging es dann bei schönstem Wetter zu den Anwendungstouren für die Schneeschuhläufer Richtung Ammertenspitz. Die Tourenskifahrer erkundeten die Hänge in der Nähe des Tierhöri. Dabei war viel Zeit, sich mit Hangneigungen, Spuranlage, Zeitmanagement und Gruppendynamiken auseinanderzusetzen. In der traumhaften Kulisse der Engstligenalp konnten wir alle von dem Lawinenkurs profitieren, waren einmal mehr mit motivierten Schneesportlern unterwegs, und kehrten alle unfallfrei von der Engstligenalp nach Basel zurück.



Die Teilnehmer auf der Engstligenalp im Hintergrund der Ammertenspitz.

*Text und Foto Arndt Meyer*

### Schneeschuhtour auf den Fidisberg, 23. Februar

Wie üblich für uns Basler ging es schon sehr früh los, am 23. Februar um 06.11 Uhr ab Basel SBB. Nachdem Ruedi seine Gruppe glücklich zusammen hatte (Edith, Kathrin, Ursi, Elisabeta, Stephan), gab es im Zug erste Informationen. Infolge Schneefalls in den zwei Tagen vor der Tour war die steile Südflanke des Fidisberg wegen Lawinengefahr leider nicht passierbar. Dies tat der Stimmung keinen Abbruch und alle freuten sich auf die versprochene Alternativroute, eine Rundwanderung um den Schülberg. Das Wetter war zu Beginn allerdings noch nicht vielversprechend. Beim Umsteigen in Zürich regnete es sogar. Mit jedem Umsteigen besserte sich aber das Wetter und als wir an der Talstation Weglosen in Unteriberg unsere Schneeschuhe montierten, war der Himmel bereits blau.

Von da an wurde es immer besser. Zuerst gings auf einer bequemen Alpstrasse behutsam steigend aufwärts durch einen frisch verschneiten Wald. Genau das Richtige, um langsam in die Gänge zu kommen. Bald wurde der Wald lichter und wir marschierten durch eine unberührte Schneelandschaft weiter. Obwohl noch keine Stunde unterwegs, schien die Zivilisation weiter entfernt denn je. Schliesslich gelangten wir auf ein weisses Plateau. Jetzt konnten wir auch die Südflanke des Fidisberg einsehen, und Ruedis neue Routenwahl wurde allen offensichtlich. Bereits hatten sich dort erste Schneerutsche gelöst.



Traumhafte Verhältnisse vor dem Schülberg im Iberig, Foto Ruedi Mathys

Obwohl nur 1800 Meter hoch, war diese Ebene, in deren Mitte der Schülberg aufragte, baumlos. Wir fühlten uns wie auf einer Hochtour: nur Schnee und ein Panorama mit Bergspitzen am Horizont. Da wir auf Grund der kürzeren Route jetzt viel Zeit hatten, konnten wir die Landschaft gebührend bewundern, und auch die Pausen ohne Hetze geniessen. Sogar ein kleiner Gipfel, das Pfannenstöckli, war noch im Programm. Dann ging es zurück nach Weglosen, nicht ohne bei der Druesberghütte noch eine Stärkung in Form einer währschaftigen Aprikosenwähe genossen zu haben.

Ein rundum gelungener Tag, mit viel Sonnenschein, einer landschaftlich hochattraktiven Tour in unberührtem Neuschnee und guter Kameradschaft. Wir danken Ruedi herzlich für seine Routenwahl und die jederzeit sichere Führung.

*Text: Stefan Haemmerli*

### **Alphubel 4206 m für «Jung und Alt», 1. Mai 2022**

Was eigentlich als die jährliche gemeinsame Abschlusstour von JO und Freifach Skitouren am Gymnasium Oberwil geplant war, musste neu gedacht werden. Schon zum zweiten Mal fiel das Freifach der Pandemie zum Opfer. So waren viele Plätze noch frei. Kurzerhand erweiterten wir die Tour zu einer Mehrgenerationen-Tour für «JO-Alter bis 99». Innert Kürze war die Tour ausgebucht, ein 17-köpfiges Team mit breiter Altersverteilung von 18 bis 71 fand sich am Samstag in Täsch ein. Uns war mehrfaches Glück beschieden. Zum einen: Gerade rechtzeitig, am Vortag, wurde die Strasse bis ganz zur Täschalp geräumt, so dass wir vom Taxibus aus in nur knapp 1 ½ Stunden die Hütte erreichen konnten. Zum anderen: je näher der Tourentermin rückte, desto besser wurden die anfänglich ungünstigen Wetterprognosen. Schliesslich war der Sonntag ein Prachtstag. Unvergesslich bleibt, wie beim Aufstieg zum Alphubeljoch Weisshorn und Matterhorn von

der Morgensonne erfasst wurden. Etwas aufgeschreckt durch die vielen Spaltenunfälle in dieser schneearmen Saison seilten wir ab Alphubeljoch konsequent an. Das kostete uns Zeit; und doch: nach 6½ Stunden erreichte die letzte Seilschaft den Gipfel, darunter auch 5 Teilnehmende, die zum ersten Mal ihren Fuss auf einen Viertausender setzen konnten. Nach ausgiebiger Gipfelrast erwartete uns noch das dritte Glück: Die Schneefälle der vergangenen Tage bei kühler Witterung bescherten uns eine genussreiche Abfahrt im Mai-Pulver. Während des gesamten Wochenendes ergaben sich bei ausgelassener Stimmung viele anregende Gespräche, und dies über alle Generationen hinweg.

Falls Du im dreiminütigen Zeitraffer die Tour aus der Luft nacherleben möchtest: Tobias Hächler hat mit seiner Drohne einen rassigen Clip erstellt, mit spektakulären Luftaufnahmen. Der QR-Code führt zum Film.



*Text und Foto: Markus Stähelin*



Für sie war es die erste Tour auf einen 4000er.



Jung und Alt am «einfachsten» 4000er der Alpen.



Im Hintergrund grossartige Bergarchitektur mit Rang und Namen.



Auf dem Gletscher wird diesen Frühling konsequent angeeiselt.

## Veteranen-Wanderung 7.4.2022

Von verschiedenen Ausgangsorten strebten die Wandergruppen bei windigem, trübem Wetter gegen den Gasthof Alpbad unterhalb der Sissacherfluh entgegen. Gruppe 1 startete in Liestal und wanderte über den Schleifenberg, während Gruppe 2 in Gelterkinden den Kaffeehalt genoss, um über Ruine Bischoffstein Alpbad zu erreichen. Gruppe 3 kam mit dem Kleinbus via Hersberg auf die Sissacherfluh, musste aber vorher noch einen Teilnehmer auf-picken, der in der Gruppe 2 die Marschgeschwindigkeit nicht ganz mithalten konnte. Glücklicherweise erreichten aber alle leicht feucht den Gasthof Alpbad, bevor es so richtig zu regnen begann. Nach einem gemütlichen Apéro, gestiftet von Hansjürg Michel, und einer guten, reichhaltigen Mahlzeit stiegen Gruppe 1 und 2 bei wieder besserem Wetter ab nach Sissach und fuhren mit dem Schnellzug zurück nach Basel.



---

## MUTATIONEN 2-2022

---

### Eintritte

Aurich Ole, Frankfurt  
Bannwart Esther, Basel  
Bartz Tim, Basel  
Bartz Ezra, Basel  
Beauparlant David, Basel  
Bianchi Luca, Basel  
Brodbeck Nadja, Basel  
Carpaij René, Binningen  
Chawla Robin, Bottmingen  
Claria Leonie, Bottmingen  
Claria Santiago, Bottmingen  
Conze Louise, Basel  
Dinkel Johanna, Basel  
Dogan Luka, Basel  
Dogan Nika, Basel  
Dogan Matija, Basel  
Estrada Gutierrez Maria Luisa, Basel  
Farnier Flora, Basel  
Fernandez Lopez Elena, Basel  
Fischer Nikolai, Basel  
Fonseca Rebecca, Laufen  
Förster Martin, Basel  
Goodrich Peter, Basel  
Hornig Christian, Riehen  
Hügi Simone, Basel  
Iskrzynska Aleksandra, Basel  
Jordan David, Neuchâtel  
Joss-Dubach Anne, Riehen  
Kassuba Tanja, Basel  
Kittelmann Magdalena, Basel

Klingenfuss Florian, Schönenbuch  
Kuemmerli Patrick, Liestal  
Lavric Vlad, Basel  
Logan Carolyn, Binningen (BL)  
Lozica Nick, El Cerrito  
Maeder Florence, Biel-Benken BL  
Mathis-Stich Sonja, Riehen  
Melin Frederic, Strasbourg  
Monnet Bartz Monique, Basel  
Mühlemann Till, Basel  
Murphy Maria, Oberwil BL  
Pänzar Peter, Basel  
Paulick Anja, Basel  
Pfeifer Daniela, Bottmingen  
Rehm Jutta, Riehen  
Rudin Felix, Olten  
Salathe Sandro, Basel  
Schacher Sofia, Basel  
Schenk Kim Mark, Basel  
Scherzer Geraldine, Riehen  
Scheurmann Andrea, Basel  
Schmidt Michael, Basel  
Schulze Steffen, Basel  
Stich Caecilia, Riehen  
Stich Josefine, Riehen  
Stichelberger Emily, Riehen  
Vaucher Nadège, Basel  
Walher Regina, Basel  
Wecken Ina, Bettingen  
Wegner Manuel, Riehen  
Wegner Josephine, Riehen

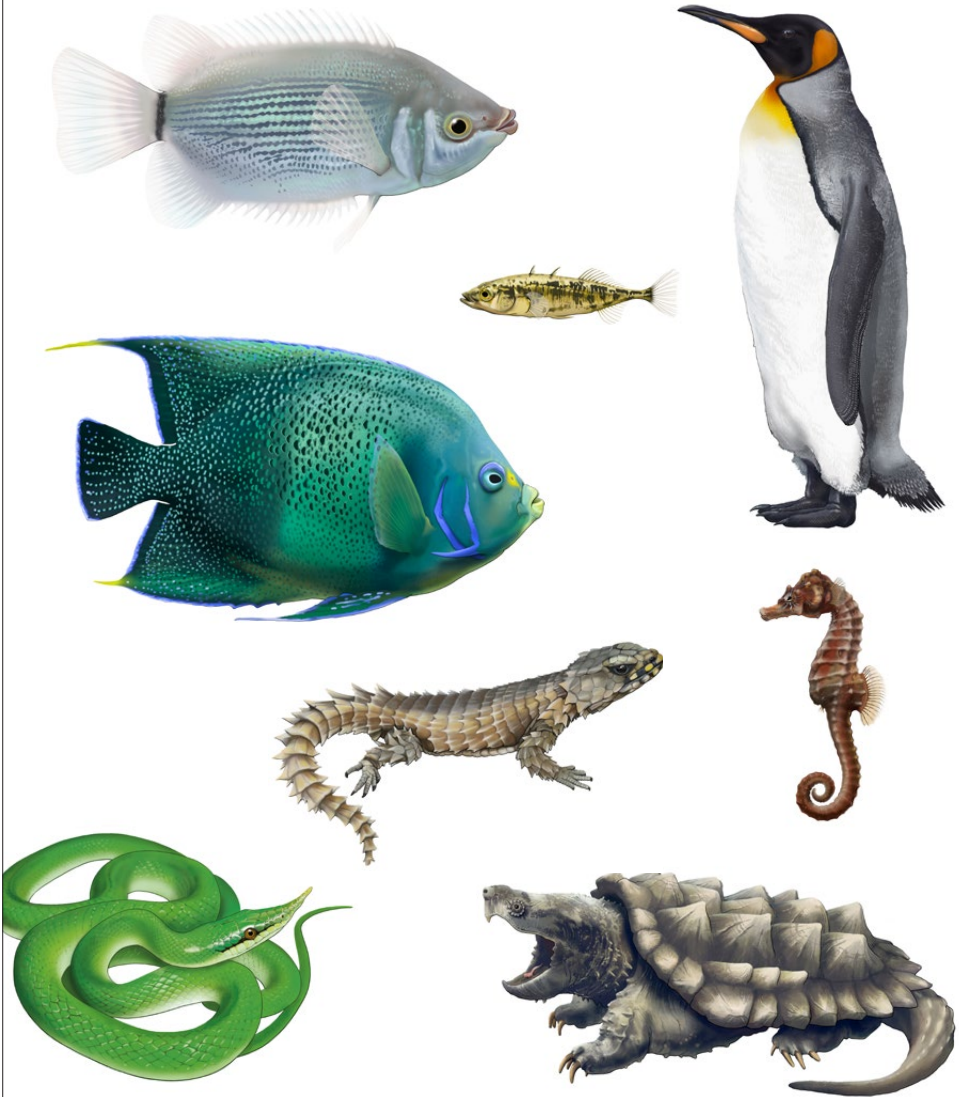
Weiss Deliah, Basel  
Xezonaki Kalliopi, Basel  
Yang Zhao, Basel  
Zeller Sara, Zeiningen  
Zemp Peter, Basel  
Zou Min, Basel  
Zumkemi Liliane, Basel

### Austritte

Beck Maria, Basel  
Bernet Marianne, Allschwil BL  
Bonati Ulrike, Basel  
Bonati Leo, Basel  
Bonati Lionel, Basel  
Bonati Anna-Sophia, Basel  
Borer Olivia, Basel  
Börner Harald, Zürich  
Dobler Mischa, Diepflingen  
Eichenberger Walter, Basel  
Fehlbaum Ava, Binningen  
Fehlbaum Cleo, Binningen  
Fehlbaum Lua, Binningen  
Häsler Helena, Basel  
Studer Nathalie, Therwil  
Studer Nina, Therwil  
Studer Tim, Therwil  
Tschopp Stefanie, Niederdorf

### Gestorben

Esther Rose Bächtiger  
Pierre Reusser



**Atelier Guido Köhler & Co.**

your-graphic-project.ch

Margarethenstrasse 65 | 4102 Binningen

061 423 10 27 | 079 784 65 15

Grafik- und Illustrationskonzepte für Screen, Print, Bau und hybrid. Beispiel Zoo Basel: 235 Tierillustrationen für die interaktiven Bildschirme im Viarium. © Zoo Basel

Von links nach rechts und von oben nach unten: Küssender Gurami, Dreistacheliger Stichling, Königspinguin, Koran-Kaiserfisch, Panzergürtelschweif, Kurzschnäuziges Seepferdchen, Vietnamesische Langnasennatter, Geier-Schildkröte

**Mittwoch, 6. Juli 2022****BW, Eggberge - Fleisch - Ober Axen (Werktagswanderer)**

---

Anford./Zusatz Kond. C, Techn. T2

Route/Details Wunderschöne Landschaft, anspruchsvolle Wanderung  
 Eggberge 1447m - Chalberweid 1815m - Plattental 1465m - Ober Axen 1014m, 11.2 km, + 602 / - 1053 Hm, ca. 4½ Std., Verpflegung aus dem Rucksack  
 Billette: Basel - Flüelen (Talstation Eggberge) retour Halbtax Fr. 47.00, Seilbahn Flüelen - Eggberge Fr. 11.00, Seilbahn Ober Axen - Flüelen Fr. 9.00

Treffpunkt Mi 6. Juli 2022, 6.20 Uhr / Bhf. SBB, Passerelle Gleis 9, Abfahrt 06.30

Anmeldung Online von Mo 6. Jun. 2022 bis Mo 4. Juli 2022, Max. TN 16

Leitung Roger Dahinden, TelP +41 61 701 74 49, Mobile +41 79 547 33 34

**Mittwoch, 13. Juli 2022****W, Magronenpfad (Werktagswanderer)**

---

Anford./Zusatz Kond. B, Techn. T2

Route/Details Glaubenbielen Parkplatz 1565 - Jänzimat 161 - Rückenegg 1842 - Punkt 1727 - Fluonalp 1571 - vordere Brosmatt 1275 - Abzweigung Bosmatt 1019, + 524 / - 1068 Hm, 13 km, 4¾ Std.  
 Billett via Bern-Schüpfheim-Sörenberg-Glaubenbielen Parkplatz, Rückreise Abzweigung ab Brosmatt via Giswil-Luzern. Ankunft in Basel 19.47.

Kosten/Reise CHF 78.- Basis Halbtax

Treffpunkt Mi 13. Juli 2022, 6.10 Uhr / Bhf. SBB, Passerelle, Abfahrt 06.25

Anmeldung Online von Mo 13. Jun. 2022 bis Mo 11. Juli 2022, Max. TN 15

Leitung Monica Müller, TelP 061 821 03 50, Mobile 079 582 69 43

**Mittwoch, 13. Juli 2022****W, Romainmôtier (Werktagswanderer)**

---

Anford./Zusatz Kond. B, Techn. T2

Route/Details La Sarraz 508m - Bec à l'Aigle - Cascade du Dard - Romainmôtier 674m, (Source de la Diey fakultativ), Romainmôtier - Le Signal - Vy Ferroches - Ferreyres - Tine de Conflens - La Sarraz, 16.7 km, + 450 / - 460 Hm, 4½ Std., Verpflegung aus dem Rucksack  
 Billett: Basel - La Sarraz retour

Treffpunkt Mi 13. Juli 2022, 6.50 Uhr / Basel SBB, Passerelle Gleis 14, Abfahrt 07:03 Uhr

Anmeldung Online von Mo 27. Jun. 2022 bis Mo 11. Juli 2022, Max. TN 20

Leitung Ursula Flück, TelP 061 321 45 15, Mobile 079 214 44 25

**Mittwoch, 20. Juli 2022****W, Nunningen - Hirnichopf - Erschwil (Werktagswanderer)**

---

Anford./Zusatz Kond. C, Techn. T1

Route/Details Nunningen 621m - Portiflue 857m - Chäppeli 900m - Nunningenberg 895m - Hirnichopf 1026m - Meltingerberg 828m - Horüti 828m - Erschwil 455m, 14 km, + 661 / - 840 Hm, ca. 4½ Std., Verpflegung aus dem Rucksack

Billette: Basel - Nunningen via Grellingen, retour Erschwil - Basel (alles TNW), jeweils 5 Zonen, Halbtax Fr. 10.-

|            |  |
|------------|--|
| Treffpunkt | Mi 20. Juli 2022, 7.55 Uhr / Bhf SBB, Passerelle Gleis 16, Abfahrt 08.06 |
| Anmeldung  | Online von Mo 20. Jun. 2022 bis Mo 18. Juli 2022                         |
| Leitung    | Roger Dahinden, TelP +41 61 701 74 49, Mobile +41 79 547 33 34           |

### Mittwoch, 20. Juli 2022

#### BW, Höhenweg Grächen - Saas Fee (Werktagswanderer)

---

|                |  |
|----------------|--|
| Anford./Zusatz | Kond. B, Techn. T3   |
| Route/Details  | Ab Postauto-Station Eisten-zum Tann, Ankunft 09:37, mit Seilbahn nach Schweibu 1683m. Aufstieg zum Pkt. 2101, 1¾ Std., das ist auf halbem Höhenweg Grächen-Saas Fee. Von hier aus nach Saas Fee 1809m, 3¾ Std., + 700 / - 600 Hm. Bahn- und Busbillette selber lösen, Halbtax Fr. 75.-, Tageskarte empfohlen |
| Treffpunkt     | Mi 20. Juli 2022, 6.45 Uhr / Basel SBB, Abfahrt 06.55 (in der Zugmitte)  |
| Anmeldung      | Online von Fr 1. Juli 2022 bis Mo 18. Juli 2022, Max. TN 12  |
| Leitung        | Nikolaus Springer, TelP +41 61 711 15 84, Mobile +41 79 640 71 76  |

### Mittwoch, 27. Juli 2022

#### BW, Grütschalp - Allmendhubel (Werktagswanderer)

---

|                |  |
|----------------|--|
| Anford./Zusatz | Kond. B, Techn. T2   |
| Route/Details  | Grütschalp (1486) - Maulerhubel (1893) - Allmendhubel (1932) - Suppenboden (1850) - Schilt (1946) - Spilboden (1791) - Müren Bahnhof BLM (1638). Distanz 12.5 km, + 721 / - 575 Hm, 4½ Std. Wanderstöcke empfohlen. Verpflegung aus dem Rucksack. Billett: Basel SBB - Grütschalp (via Interlaken Ost - Lauterbrunnen), retour: Müren BLM - Basel SBB (via Grütschalp - Lauterbrunnen - Interlaken Ost). |
| Kosten/Reise   | CHF 58.- Basis Halbtax   |
| Treffpunkt     | Mi 27. Juli 2022, 6.40 Uhr / Basel SBB, Passerelle Gl. 7, Abfahrt 06.56 Uhr  |
| Anmeldung      | Online von Mo 27. Jun. 2022 bis Mo 25. Juli 2022   |
| Leitung        | Elisabeth Heller, TelP 061 461 85 34, Mobile 076 380 71 58   |

### Mittwoch, 3. August 2022

#### BW, Sachsler Höhenweg (Werktagswanderer)

---

|                |   |
|----------------|---|
| Anford./Zusatz | Kond. B, Techn. T2  |
| Route/Details  | Vom Bahnhof Giswil aus wandern wir in Richtung See bis zum Zollhaus. Aufstieg via Schwendeli 815m, Musschwendli 893m zur Glottersegg 852m (Mittelpunkt des Kt. Obwalden), via Churigen 718m, Schluecht nach Flüeli-Ranft 743m, + 850 / - 611 Hm, 13 km, 4½ Std. reine Wanderzeit.<br>Der wildromantische und wenig begangene Sachsler Höhenweg liegt am nordwestlich ausgerichteten Hang und ist zerfurcht durch unzählige kleine Tobel mit Bächlein, die zu queren sind. Sogar ein kleines, etwas gar schlichtes Hängebrücklein fordert unsere Aufmerksamkeit. In Richtung Flüeli-Ranft öffnet sich die Landschaft und wir geniessen die Ausblicke zum Sarnersee über Felder und an Bauernhöfen vorbei. Am Ziel können wir in einem gemütlichen Beizli den Durst löschen, bevor es heimwärts geht. |
| Treffpunkt     | Mi 3. Aug. 2022, 6.45 Uhr / Basel SBB, Gleis 8, Abfahrt 7:03  |

Anmeldung Online von So 3. Juli 2022 bis Mo 1. Aug. 2022, Max. TN 16  
 Leitung Luzia Mathys, TelP 061 701 66 61, Mobile 079 773 83 11

### **Mittwoch, 3. August 2022 - Donnerstag, 4. August 2022** **BW, Brandalp (Werktagswanderer)**

---

Anford./Zusatz Kond. B, Techn. T3

Route/Details 1. Tag. Eischöll 1215 - Breite Stäg 1709 - Brandalp 1591, 10 km, + 793 / - 322 Hm, 3½ - 4 Std., Übernachtung: Hotel-Bergrestaurant Alpenrösli.  
 2. Tag. Brandalp 1591 - Oberes Gibidum 2252 - Chalte Brunne - Moosalp 2044, 8 km, + 834 / - 380 Hm, 3½ - 4 Std., Anmeldeschluss beachten: 27.07.2022, nähere Angaben an Angemeldete folgen per E-Mail.

Anmeldung Online von So 12. Jun. 2022 bis Mi 27. Juli 2022, Max. TN 10  
 Leitung Silvana Bossard, TelP 061 481 25 02, Mobile 076 456 76 81

### **Mittwoch, 10. August 2022** **BW, Maderanertal (Werktagswanderer)**

---

Anford./Zusatz Kond. C, Techn. T3

Route/Details Wunderschöne Landschaft, anspruchsvolle Wanderung, Stöcke empfohlen.  
 Golzern 1423m - Stäfel 1898m - Tritt 1744m - Balmegg 1352m - Legni 1007m - Bristen 832m, 14.7 km, + 641 / - 1205 Hm, 5½ Std.  
 Billette: Basel - Bristen Talstation retour, Seilbahn Bristen-Golzern Fr. 9.00  
 Morgenkaffee in Golzern, Mittagessen aus dem Rucksack

Kosten/Reise CHF 60.- Basis Halbtax

Treffpunkt Mi 10. Aug. 2022, 6.55 Uhr / Bahnhof SBB, Passerelle Gleis 8, Abfahrt 07.03

Anmeldung Online von So 10. Juli 2022 bis Mo 8. Aug. 2022, Max. TN 16

Leitung Roger Dahinden, TelP +41 61 701 74 49, Mobile +41 79 547 33 34

### **Mittwoch, 10. August 2022 - Samstag, 13. August 2022** **BW, Basel - Tirano, Etappe 16,17,18,19 (Werktagswanderer/ausgebucht)**

---

Anford./Zusatz Kond. C, Techn. T3

Route/Details 10. August: Anreise nach Rabius, Bahnhof. Wanderung zur Terrihütte. Halbpension CHF 74.00  
 11. August: Terrihütte - Capanna Motterascio. HP CHF 70.00  
 12. August: Capanna Motterascio - Lüntahütte. HP CHF 73.00  
 13. August: Lüntahütte - Vals, Heimreise  
 Basel SBB - Rabius via Chur, zurück Vals - Basel SBB via Chur

Kosten/Reise CHF 88.- Basis Halbtax

Treffpunkt Mi 10. Aug. 2022, 6.20 Uhr / Basel SBB Passerelle, Gleis 9, Abfahrt um 6:33

Anmeldung Online von Mo 9. Mai 2022 bis Mo 30. Mai 2022, Max. TN 10

Leitung Erhard Berli, TelP 061 302 21 25, TelG 061 303 88 28, Mobile 079 458 68 09



### Mittwoch, 17. August 2022 W, Sagenraintobel - Hüttchopf (Werktagswanderer)

---

|                |  |
|----------------|--|
| Anford./Zusatz | Kond. B, Techn. T2   |
| Route/Details  | Wald ZH (616) - Ger (880) - Wolfsgrueb (971) - Alp Scheidegg (1196) - Hüttchopf (1232) - Tannen (959) - Fischenthal (741), 12.6 km, + 740 / - 625 Hm, 4½ Std.<br>Wanderstöcke empfohlen. Verpflegung aus dem Rucksack.<br>Billett: Basel SBB - Wald ZH (via Zürich HB - Rüti ZH), retour: Fischenthal - Basel SBB (via Rüti ZH - Zürich HB). |
| Kosten/Reise   | CHF 42.- Basis Halbtax   |
| Treffpunkt     | Mi 17. Aug. 2022, 7.15 Uhr / Basel SBB, Passerelle Gl. 8, Abfahrt 07:33 Uhr  |
| Anmeldung      | Online von So 17. Juli 2022 bis Mo 15. Aug. 2022   |
| Leitung        | Elisabeth Heller, TelP 061 461 85 34, Mobile 076 380 71 58   |

### Mittwoch, 17. August 2022 - Donnerstag, 18. August 2022 BW, Lauteraarhütte (Werktagswanderer)

---

|                |  |
|----------------|--|
| Anford./Zusatz | Kond. C, Techn. T3   |
| Route/Details  | Start Grimsel Summerloch oder Grimsel Hospiz über die Staumauer. Pkt 2024 - In Bendren entlang dem Grimselstausee - Triften 2318 - Lauteraarhütte 2391.<br>Übernachtung/HP SAC Mitglieder CHF 66.-<br>Tag 2: Abstieg wie Tag 1 bis Pkt 2024 - Spittellamm - Räterichsbodensee 1802 - über die Staumauer bis zur Haltestelle Räterichsboden. Die Tour findet nur bei gutem Wetter statt.<br>Billett via Luzern-Meiringen-Grimsel Hospiz oder Grimsel Sommerloch. Rückreise ab Räterichsboden-Meiringen-Interlaken-Basel. Ankunft BS 19.01 oder 20.01., Halbtax Fr. 95.- |
| Treffpunkt     | Mi 17. Aug. 2022, 6.05 Uhr / Bhf. SBB, Passerelle Gleis 16, Abfahrt 06.16  |
| Anmeldung      | Online von Mo 4. Juli 2022 bis Mo 15. Aug. 2022, Max. TN 12  |
| Leitung        | Monica Müller, TelP 061 821 03 50, Mobile 079 582 69 43  |

### Mittwoch, 24. August 2022 BW, Augstbordpass (Werktagswanderer)

---

|                |   |
|----------------|---|
| Anford./Zusatz | Kond. C, Techn. T3  |
| Route/Details  | Gruben Turtmanntal 1820m via Grüobtälli zum Augstbordpass 2892m - Jungu 1954m, 14 km, + 1220 / -1115 Hm, ca. 6½ Std., Verpflegung aus dem Rucksack.<br>Billett: Basel SBB - Oberems; von Oberems bis Gruben 20 Min. Fahrt mit Taxi ca. Fr. 7.-/Person, retour Jungu Seilbahn Fr. 12.-/Person; St. Niklaus - Basel SBB |
| Treffpunkt     | Mi 24. Aug. 2022, 5.45 Uhr / Basel SBB, Passerelle Gleis 9, Abfahrt IC61 05.56  |
| Anmeldung      | Online von Mo 8. Aug. 2022 bis Mo 22. Aug. 2022, Max. TN 12   |
| Leitung        | Ursula Flück, TelP 061 321 45 15, Mobile 079 214 44 25  |

### Mittwoch, 24. August 2022 BW, Foggenhorn 2568m (Werktagswanderer)

---

|                |                    |
|----------------|--------------------|
| Anford./Zusatz | Kond. B, Techn. T3 |
|----------------|--------------------|

|               |  |
|---------------|--|
| Route/Details | Ausgangspunkt dieser Bergwanderung ist die Seilbahnstation Belalp auf 2095m. Von hier aus geht es auf rotweiss markierten Bergwegen via 2091 und 2579 auf das Foggenhorn 2568m. Hier werden wir (aber auch unterwegs) die einmalig schöne Aussicht geniessen. Der Abstieg führt uns zur Nessel-Alp auf 2013m, weiter via Birgischwald 1528m hinunter nach Birgisch 1091m, ca. 6 Std., ca. + 500 / - 1500 Hm. Brig an 08:41, weiter mit Postauto 08:48, Nr. 12.624, Kante B nach Blatten bei Naters (Station Luftseilbahn Belalp), an 09:10 Achtung: Nicht verwechseln mit Blatten im Lötschental! Die Heimreise ab Birgisch z.B. 16:34 oder 17:23, Tageskarte auch auf Belalp gültig. Halbtax Fr. 75.- |
| Treffpunkt    | Mi 24. Aug. 2022 / Bhf. SBB, Abfahrt 06.28, 3. o. 4. letzter Wagen   |
| Anmeldung     | Online von Di 2. Aug. 2022 bis Mo 22. Aug. 2022, Max. TN 12  |
| Leitung       | Nikolaus Springer, TelP +41 61 711 15 84, Mobile +41 79 640 71 76  |

### **Mittwoch, 31. August 2022** **BW, Aeschi bei Spiez - Kiental (Werktagswanderer)**

---

|                |  |
|----------------|--|
| Anford./Zusatz | Kond. C, Techn. T2   |
| Route/Details  | Aeschi b. Spiez (862) - Sandgruben (900) - Aeschiried (1015) - Punkt 1016 - Steinweide (1044) - Härggis Allmi (1155) - Hubel (1074) - Kiental (958), 15.6 km, + 635 / - 539 Hm, 4¾ - 5 Std. Wanderstöcke empfohlen. Verpflegung aus dem Rucksack. Genügend Getränke mitnehmen, keine Einkehrmöglichkeit unterwegs. Startkaffee in Aeschi b. Spiez vorgesehen.<br>Billett: Basel SBB - Aeschi bei Spiez, retour: Kiental - Basel (via Reichenbach - Spiez). |
| Kosten/Reise   | CHF 44.- Basis Halbtax   |
| Treffpunkt     | Mi 31. Aug. 2022, 7.15 Uhr / Basel SBB, beim Kiosk Gl. 4, Abfahrt 07:28 Uhr  |
| Anmeldung      | Online von So 31. Juli 2022 bis Mo 29. Aug. 2022   |
| Leitung        | Elisabeth Heller, TelP 061 461 85 34, Mobile 076 380 71 58   |

### **Mittwoch, 31. August 2022 - Freitag, 2. September 2022** **BW, Europaweg St.Niklaus - Zermatt (Werktagswanderer)**

---

|                |   |
|----------------|---|
| Anford./Zusatz | Kond. C, Techn. T3  |
| Route/Details  | Europaweg gemässigte Variante: 1. Tag Aufstieg St. Niklaus-Gasenried-Herbriggen, + 970 / - 840 Hm, 4¾ Std., Übernachtung Gruppenunterkunft, 2. Tag Aufstieg zur Europahütte, + 1273 / - 270 Hm 4½ Std., 3. Tag Europabrücke über Täschalp nach Sunnegga, + 1042 / - 1002 Hm 6½ Std., Standseilbahn Sunnegga-Zermatt. Zwei Übernachtungen ca. CHF 160.- HP. Bahn Basel - St. Niklaus und Zermatt - Basel CHF 112.50 Halbtax (Tageskarte empfohlen), plus Standseilbahn Sunnegga-Zermatt. |
| Treffpunkt     | Mi 31. Aug. 2022, 6.10 Uhr / Basel SBB, Paserelle Gleis 12, Abfahrt 6.28 Uhr  |
| Anmeldung      | Online von Di 28. Jun. 2022 bis Mo 29. Aug. 2022, Max. TN 10  |
| Leitung        | Kathrin Siegrist, TelP 061 401 54 76, Mobile 079 224 88 88  |

### **Mittwoch, 7. September 2022** **BW, Üschinengrat - Gällihorn (Werktagswanderer)**

---

|                |                    |
|----------------|--------------------|
| Anford./Zusatz | Kond. C, Techn. T3 |
|----------------|--------------------|

|               |  |
|---------------|--|
| Route/Details | Sunnbüel 1934m- Gällihore 2284m-Schwarzgrätli 2283- Schwarenbach 2060m-Sunnbüel.<br>Die Tour bietet Vielseitigkeit; wo wir zuerst mit einem steilen Anstieg ziemlich schnell Höhenmeter gewinnen, mit einer exponierten Stelle, aber ungefährlich, zwischendurch eine Kraxelei durch grosse Felsen, aber alles gut machbar und doch wird etwas Schwindelfreiheit vorausgesetzt auch wenn wir uns auf rot-weissem Weg befinden. Dafür erhalten wir eine lohnende Aussicht in die Bergwelt. Zu guter Letzt durch das lauschige Arventäli, zurück zur Luftseilbahn Sunnbüel, reine Wanderzeit ca. 5¼ Std., + 991 / - 990 Hm, 14.1 km, Picknick aus dem Rucksack<br>Billett lösen: Basel - Kandersteg Talstation Sunnbüel retour, Fr. 68.60 hin und zurück aber ich empfehle eine Tageskarte.<br>Zusätzlich mit Gruppentarif Fr. 14.40 für die Luftseilbahn Sunnbüel (hin und zurück.) |
| Treffpunkt    | Mi 7. Sept. 2022, 6.20 Uhr / Bhf. SBB, Passerelle Gleis 12, Abfahrt 06.28  |
| Anmeldung     | Online von So 7. Aug. 2022 bis Mo 5. Sept. 2022, Max. TN 12  |
| Leitung       | Priska Welten, TelP +41 61 711 75 89, Mobile +41 78 763 57 76  |

### **Mittwoch, 7. September 2022 - Samstag, 10. September 2022** **BW, Basel - Tirano, Etappen 22,24,25 (Werktagswanderer)**

---

|                |  |
|----------------|--|
| Anford./Zusatz | Kond. C, Techn. T3   |
| Route/Details  | 07. September: Anreise nach Sufers. Wanderung nach Innerferrera. Weil wir Etappe 23 bereits gelaufen sind mit dem Postauto nach Juf, Gasthaus Alpenrose, HP, ca. CHF 85.-<br>08. September: Wanderung von Juf via Pass Lunghin nach Sils Maria, Arenas Resort Schweizerhof, HP, ca. CHF 140.-<br>09. September: Wanderung von Sils ins Val Roseg, Hotel Roseg, HP ca. CHF 90.-<br>10. September: Wanderung via Pontresina nach Morteratsch Station. Eventuell machen wir noch eine Zusatzschleife zum Morteratschgletscher. Anschliessend Heimreise, Basel an spätestens um 20:28.<br>Hin: Basel SBB - Sufers, via Chur; zurück: Morteratsch Station - Basel SBB, via Chur |
| Kosten/Reise   | CHF 86.- Basis Halbtax / ÖV  |
| Treffpunkt     | Mi 7. Sept. 2022, 6.20 Uhr / Basel SBB, Passerelle, Gleis 9; Abfahrt um 6:33   |
| Anmeldung      | Online von Mo 6. Jun. 2022 bis Do 30. Jun. 2022, Max. TN 10  |
| Leitung        | Erhard Berli, TelP 061 302 21 25, TelG 061 303 88 28, Mobile 079 458 68 09   |

### **Mittwoch, 14. September 2022** **BW, Schynige Platte - Faulhorn - First (Werktagswanderer)**

---

|                |   |
|----------------|---|
| Anford./Zusatz | Kond. C, Techn. T3  |
| Route/Details  | Ein Klassiker: Schynige Platte - Berghaus Männlenen (Mittagspause) - Faulhorn - Bachsee - First. Herrliche Höhenwanderung und zum Abschluss der Skywalk auf First. Verpflegung aus dem Rucksack, evtl. Einkehr im Berghaus Männlenen. Die Wanderstöcke und für diese Höhen angepasste Kleidung wird empfohlen. Reine Wanderzeit 5½ Std., + 1059 / - 827 Hm, 15.5 km.<br>Billett: Basel SBB - Schynige Platte, retour First - Basel SBB, Halbtax CHF 88.50 inkl. Bergbahnen. Tageskarte empfohlen. |
| Treffpunkt     | Mi 14. Sept. 2022, 6.10 Uhr / Basel SBB, Passerelle Gleis 12, Abfahrt 6.28 Uhr  |

Anmeldung Online von So 14. Aug. 2022 bis Mo 12. Sept. 2022  
 Leitung Kathrin Siegrist, TelP 061 401 54 76, Mobile 079 224 88 88

### **Mittwoch, 14. September 2022** **W, Lueg Emmental (Werktagswanderer)**

---

Anford./Zusatz Kond. B, Techn. T1  
 Route/Details Wynigen 530m, Möslin 688m, Oberbuelchnubel 818m, Ferrenberg 815m, Häckligen 815m, Junkholz 826m, Lueg 887m, + 668 / - 360 Hm, 15 km, 4¼ Std. reine Wanderzeit.  
 Unzählige Wege führen zur Lueg und zeigen das Emmental in all seiner Pracht. Wir wählen den Weg von Wynigen aus und steigen auf hübschen Wanderwegen an Bauernhöfen vorbei zum Oberbuelchnubel 818m. Wir geniessen in Ruhe die prächtige Aussicht. Danach geht es weiter via Ferrenberg über Wiesen und Weiden in gemütlichem Auf- und Ab und später durch schattigen Wald zum Kavalleriedenkmal Lueg. Es erinnert an die Soldaten, die 1918 durch die Spanische Grippe verstorben sind. Im nahe gelegenen gleichnamigen Landgasthof geniessen wir einen Schlusstrunk, bevor uns das Postauto nach Burgdorf zurückbringt. Normale Wanderausrüstung, evtl. Stöcke, Picknick. Voraussichtlich zurück in Basel 17:30 Uhr. Halbtax Fr. 30.-  
 Treffpunkt Mi 14. Sept. 2022, 8.15 Uhr / Bhf. SBB, Passerelle Gleis 10, Abfahrt 8:28  
 Anmeldung Online von So 14. Aug. 2022 bis Mo 12. Sept. 2022, Max. TN 18  
 Leitung Luzia Mathys, TelP 061 701 66 61, Mobile 079 773 83 11

### **Mittwoch, 21. September 2022** **W, Neuenburg Rundwanderung (Werktagswanderer)**

---

Anford./Zusatz Kond. A, Techn. T1  
 Route/Details Bahnhof Neuchâtel - Crêt du Parc - Pierre-à-Bot - Gorges du Seyon - Gor de Vauseyon - Château - Collégiale - Place Pury - Seeufer - Fun'ambule - Bahnhof Neuchâtel, ca. 12 km, +/-300 Hm, ca. 3 Std. Rundwanderung um die Stadt Neuenburg herum: Findlinge draussen und drinnen, Wald- und Industriegelände, Tunnels und Treppen, Mühlen und ein Schloss, Villenviertel und eine Seepromenade, Alpenblick und Juraschlucht: auf diesem Rundgang geht es abwechslungsreich zu! Mittagessen in einem Restaurant in Neuchâtel.  
 Basel SBB ab 08:03 mit IC 51, Gl. 14BC, umsteigen in Biel, ab 09.16 mit IC 5, Gleis 5, Neuchâtel an 09:32. Billett lösen nach Neuchâtel, mit U-Abo ab Laufen; Rückfahrt gleiche Strecke, mit U-Abo bis Laufen.  
 Kosten/Reise CHF 41.- Basis Halbtax  
 Treffpunkt Mi 21. Sept. 2022, 7.50 Uhr / Bhf. SBB, Passerelle bei Gleis 14  
 Anmeldung Online von So 21. Aug. 2022 bis Mo 19. Sept. 2022  
 Leitung Jürg Weber, TelP 061 361 31 27, Mobile 077 420 2797

### **Mittwoch, 21. September 2022** **W, Montsevelier - Hohe Winde - Passwang (Werktagswanderer)**

---

Anford./Zusatz Kond. C, Techn. T1

|               |   |
|---------------|---|
| Route/Details | Die erste von drei Wanderungen diesen Herbst entlang und über die Sprachgrenze zwischen dem Delsbergerbecken, Val Terbi, und dem Schwarzbubenland. Montsevelier - Welschgätterli - Ricola Kräutergarten - Hohe Winde - Erzberg - Beibelberg - Passwang, 16.74 km, + 1'070 / - 70 Hm, 5½ Std. reine Wanderzeit, Picknick<br>Billette: Basel-Montsevelier Village; zurück: Passwang-Basel, via Zwingen; Passwang ab: 16:19, Basel an: 17:23 |
| Kosten/Reise  | CHF 12.- Basis Halbtax  |
| Treffpunkt    | Mi 21. Sept. 2022, 6.30 Uhr / Basel SBB, Passerelle, Gleis 17; Abfahrt 6:37   |
| Anmeldung     | Online von So 21. Aug. 2022 bis Mo 19. Sept. 2022   |
| Leitung       | Thomas Epp-Brogle, TelP 061 301 75 51, Mobile 079 637 38 06   |

### **Mittwoch, 28. September 2022** **W, Hochmoor Meiringen (Werktagswanderer)**

---

|                |  |
|----------------|--|
| Anford./Zusatz | Kond. B, Techn. T2   |
| Route/Details  | Eine Rundwanderung über das wunderschöne Hochmoor, das höchstgelegene Moor Europas, mit fantastischer Aussicht auf den Hasliberg.<br>Kaltenbrunnensäge 1222 - Gyrensprung 1887 - im Obersten Wandel 1822 - im Mittlisten Wandel 1649 - Mettlen - Bärgli 986 - Zwirgi 976, + 800 / - 1040 Hm, 14.4 km, 5 Std. Picknick. Halbtax Fr. 74.-<br>Basel via Luzern bis Meiringen Kaltenbrunnen. Rückreise ab Meiringen Zwirgi via Interlaken. Zurück in Basel 20.00 Uhr |
| Treffpunkt     | Mi 28. Sept. 2022, 6.05 Uhr / Bhf. SBB, Passerelle Gleis 12, Abfahrt 06.16 via L   |
| Anmeldung      | Online von So 28. Aug. 2022 bis Mo 26. Sept. 2022  |
| Leitung        | Monica Müller, TelP 061 821 03 50, Mobile 079 582 69 43  |

### **Mittwoch, 28. September 2022 - Donnerstag, 29. September 2022** **BW, Zinal - Cabane du Mountet CAS (Werktagswanderer)**

---

|                |   |
|----------------|---|
| Anford./Zusatz | Kond. C, Techn. T3  |
| Route/Details  | Von Zinal aus Hüttenbesuch der Cabanne du Mountet CAS (2886m), Tag 1: 10.5 km, + 1'382 / - 171 Hm, 5 Std., Tag 2: 10.5 km, + 171 / - 1'382 Hm, 4½ Std. Wir übernachten in der Hütte, kochen und verpflegen uns aber selber. Halbtax Fr. 107.-<br>Der Weg zur Hütte ist etwas anspruchsvoll und setzt eine gewisse Kondition voraus.<br>Basel SBB - Zinal, Les Plats de la Lé, Rückreise: Zinal ab 15:34, Basel SBB an 19:32 |
| Treffpunkt     | Mi 28. Sept. 2022, 8.15 Uhr / Basel SBB, Passerelle, Gleis 7; Abfahrt 8:28  |
| Anmeldung      | Online von Mo 1. Aug. 2022 bis Mo 12. Sept. 2022, Max. TN 8   |
| Leitung        | Thomas Epp-Brogle, TelP 061 301 75 51, Mobile 079 637 38 06   |

**Donnerstag, 7. Juli 2022****VW, Schwarzwasser, Veteranen-Wanderung 742 (Veteranen)**

---

Anford./Zusatz Kond. A, Techn. T1

Route/Details Genussvolle Sommerwanderung im Naturpark Gantrisch  
 Gruppe 1 und 2: Abfahrt 06:30 Uhr, Meret Oppenheim-Strasse  
 Gruppe 3: Abfahrt 08:00 Uhr, Meret Oppenheim-Strasse  
 Morgenkaffee: An den jeweiligen Startpunkten  
 Wanderungen vormittags:  
 Gruppe 1: Oberbalm - Hinterberg - Buechholzacher - Schwarzwassergraben - Schwarzwasserbrücke, 8.7 km, ca. 2¾ Std., + 237 / - 374 Hm  
 Gruppe 2: Neueneegg - Sensenau - Im undere Fahr - Schwarzwasser-Sense-Schluchtenweg - Schwarzwasserbrücke, 7.8 km, ca. 2½ Std., + 117 Hm  
 Gruppe 3: Neuhus - Hubel - Stockmatte - Unteres Fahr - Schwarzwasser-Sense-Schluchtenweg - Sensestrand Hollywood, 2.3 km, ca. 1 Std., + 19 / - 86 Hm  
 Mittagessen: Restaurant zur Schwarzwasserbrücke  
 Wanderungen nachmittags:  
 Gruppe 1: Schwarzwasserbrücke - Schwarzwasser-Sense-Schluchtenweg (westwärts) - Holzmatt, 2.4 km, ca. 1 Std., + 118 / - 73 Hm  
 Gruppe 2: Schwarzwasserbrücke - Schwarzwasser-Sense-Schluchtenweg (nordwärts) - Holzmatt, 1,6 km, ca. ¾ Std., + 121 / - 75 Hm  
 Gruppe 3: Schwarzwasserbrücke - Riedburg, 0.75 km, ca. ¾ Std., + 27 / - 7 Hm  
 WL Gruppe 1: Gérard Goetti  
 WL Gruppe 2: Raymond Zurkirchen, Heidi Tschudin  
 WL Gruppe 3: Hans Peter Styner, Sales Koch

Anmeldung Online von So 5. Jun. 2022 bis Di 5. Juli 2022

Leitung Gérard Goetti, TelP +41 61 331 01 33, Mobile +41 78 630 73 80

**Donnerstag, 4. August 2022****VW, Gurnigelwald, Veteranen-Wanderung 743 (Veteranen)**

---

Anford./Zusatz Kond. A, Techn. T1

Route/Details Sommerwanderung im Gurnigelwald  
 Hinfahrt:  
 Gruppe 1+2: Abfahrt 06:30 Uhr, Meret Oppenheim-Strasse  
 Gruppe 3: 08:00 Uhr, Meret Oppenheim-Strasse  
 Morgenkaffee Gruppe 1+2: Restaurant Traube, Wattenwil. Gruppe 3: unterwegs  
 Wanderungen vormittags:  
 Gruppe 1: Grundbach - Staffelboden - Kaufdorfegg - Oberwald - Unter Gurnigelwald - Tschanner - Gurnigelbad, 8.6 km, ca. 2¾ Std., + 432 / - 169 Hm  
 Gruppe 2: Grundbach - Schönenbodeneegg - Seftigschwand - Marchweg - Tschanner - Gurnigelbad, 7.3 km, ca. 2½ Std., + 341 / - 86 Hm  
 Gruppe 3: Gurnigelbad - Tschanner - Gassenscheuer - Gurnigelbad, 2.1 km, ca. 1½ Std., +/- 53 Hm  
 Mittagessen: Berggasthof Gurnigelbad  
 Wanderungen nachmittags:

Gruppe 1+2: Gurnigelbad - Schwarzstäg - Stigmoos - Punkt 811, 4.1 km, ca. 1¼ Std., - 340 Hm

Gruppe 3: Stafelalp - Grundbach, 1.5 km, ca. 1 Std., - 136 Hm

WL Gruppe 1: Ray Zurkirchen

WL Gruppe 2: Walter Haefliger, Peter Braun

WL Gruppe 3: Hans Peter Styner, Eberhard Lohrmann

Treffpunkt Do 4. Aug. 2022

Anmeldung Online von Sa 2. Juli 2022 bis Di 2. Aug. 2022

Leitung Raymond Zurkirchen, , Mobile +41 76 802 05 53

## Donnerstag, 1. September 2022

### VW, Flumserberg, Veteranen-Wanderung 744 (Veteranen)

---

Anford./Zusatz Kond. A, Techn. T2

Route/Details Von verschiedenen Ausgangspunkten schöne Gebirgswanderung oberhalb des Walensees.

Hinfahrt:

Gruppe 1+2: Meret Oppenheim-Strasse mit Car 06:30 Uhr.

Gruppe 3: Meret Oppenheim-Strasse mit Kleinbus 08:30 Uhr.

Morgenkaffee: Gruppe 1 in Tannenheim, Gruppen 2+3 auf Tannenbodenalp.

Wanderungen vormittags:

Gruppe 1: Prodalp - Maschenkamm - Chrüzen - Pkt. 1845 - Seebenalp, ca. 3¼ Std., 9.5 km, + 504 / - 454 Hm.

Gruppe 2: Chrüz - Stellikopf - Pkt. 1845 - Seebodenalp, ca. 2¼ Std., 5.7 km, + 369 / - 383 Hm.

Gruppe 3: Tannenbodenalp - Chatzenberg - Seebodenalp ca. 1½ Std., 3.3 km, + 281 / - 46 Hm. Einsteigen in Kleinbus auf der ganzen Strecke möglich.

Mittagessen: Restaurant Seebodenalp, ca. Fr. 30.-

Wanderungen nachmittags:

Gruppen 1+2: Seebodenalp - Chrüz, mit Sessellift zur Tannenbodenalp (wer möchte mit Rodelbahn!) ca. ¾ Std., 2 km, + 104 / - 90 Hm.

Gruppe 3: Spaziergang am Grosssee, mit Kleinbus via Tannenbodenalp nach Basel, an ca. 17:00 Uhr,

Gruppen 1+2 ca. 18:00 Uhr in Basel

WL Gr. 1 Bruno De Bortoli

WL Gr. 2 Caspar Vogel, Gérard Goetti

WL Gr. 3 Eberhard Lohrmann, Hans Peter Styner

Anmeldung Online von Sa 30. Juli 2022 bis Di 30. Aug. 2022

Leitung Bruno De Bortoli, TelP +41 61 321 72 85, Mobile +41 79 322 58 50



**FILIALE BASEL**  
Stückli Park  
Hochbergerstr. 70  
4057 Basel  
Tel. 061 225 27 27

## NEUES ENTDECKEN AUCH BEIM MATERIAL

Die optimale Ausrüstung für Ihre nächste Skitour finden Sie bei uns. Dort, wo Ihre Leidenschaft für die Berge geteilt und gelebt wird. Dort, wo das grösste Sortiment, faire Preise und ein erstklassiger Service auf Sie warten. Willkommen bei uns.

[www.baechli-bergsport.ch](http://www.baechli-bergsport.ch)



### GÖNNERLISTE

#### **Bächli Bergsport AG, Filiale Basel**

Stückli Park, Hochbergstrasse 70,  
4057 Basel

Tel. 061 225 27 27, Fax 061 225 27 29

[www.baechli-bergsport.ch](http://www.baechli-bergsport.ch)

#### **Frey Louis Uhren und Bijouterie AG**

St. Johans-Ring 134/139, 4056 Basel

Tel. 061 322 77 11

[www.freyuhrenbasel.ch](http://www.freyuhrenbasel.ch)

#### **HB&P Treuhand AG, Buchführung, Steuerberatung**

St. Alban-Anlage 44, 4010 Basel,

Tel. 061 279 98 91

[www.hbp.swiss](http://www.hbp.swiss)

#### **LASSOUDRY architects + designers GmbH**

ETH / SIA / VSI

Aeschenvorstadt 37, 4051 Basel

Tel. 061 683 22 77

[www.lassoudry.ch](http://www.lassoudry.ch), [a-d@lassoudry.ch](mailto:a-d@lassoudry.ch)

#### **Adressänderungen sind zu richten an:**

Barbara De Bortoli, Volkensbergerstr. 11,  
4055 Basel, M 079 351 11 75

[mitgliederdienst@sac-basel.ch](mailto:mitgliederdienst@sac-basel.ch)