

Schweizer Alpen-Club SAC

## Sektion Basel

www.sac-basel.ch

*Z'Wäg AM BÄRG!*



# SAC-Bulletin

Mitteilungsblatt für Mitglieder der Sektion Basel

Ausgabe September/Oktober 2009 MB Nr. 5  
41. Jahrgang | ZtgNr. 30240



---

**Clubversammlung**  
**Donnerstag, 24. September**

---

**Nadelberg 12, 19.30 Uhr**  
Dia-Vortrag «Unsere Bergwelt – ein Meer voll Licht und Farben» von Reinhard Böni

---

**Clubversammlung**  
**Donnerstag, 29. Oktober**

---

**Nadelberg 12, 19.30 Uhr**  
Vortrag mit Fotoshow (Projektion über Beamer) von Bruno De Bortoli und Barbara Mayländer

## SEPTEMBER

5.–6.9.	Bergwanderung	Meidpass-Augstbordpass	T3		Susanne Feddern
5.–6.9.	Hochtour	Oberalpstock 3328m	L		Peter Leupin
5.–6.9.	Klettern	Salbit-Süd	5c		Meinrad Hänggi
6.–12.9.	Bergwanderung	Piora-Greina-Medels	T4	alle	Nikolaus Springer
9.9.	Werktagswanderung	Hohmattli - Schwarzsee	T2	Sen, An	Fredy Meier
12.–13.9.	Bergwanderung	Saastal-Zwischenbergpass-Gondo	T4		Peter Kägi
12.–19.9.	Bergwanderung	Appenzellerland	T1/T2	alle	I. Vonderschmitt H
12.–13.9.	Klettern	Kletterwochenende im Warmen	ab 5a		Bernhard Grafe
12.–13.9.	Klettern	Hintisberg	ab 5c	<b>gestrichen!</b>	Urs Wäspi
12.–13.9.	Bergwanderung	Pizzo di Claro	T3	<b>verschoben!</b>	Martina Tantanini
16.9.	Werktagswanderung	Flueberg	T1	Sen, An	Silvia Schmid-Blum
18.–20.9.	Bergwanderung	Karstlandschaft Muotatal	T3	Exkursion	Marcella Trembley
18.9.	Klettern	Klettern am Freitag	4.–6.Grad		Beat Lütolf
19.–20.9.	Bergwanderung	Baltschiederklause	T3+		Florian Bielefeldt
19.–20.9.	Bergwanderung	Pilone	T4		Martin Gadiener
19.–26.9.	Klettern	Kalymnos	5a		Alois Schnyder
21.9.	Redaktionsschluss	November-Dezember Bulletin Nr. 6			Guido Köhler
23.9.	Werktagswanderung	Lötschberg-Südrampe	T1	Sen, An	Peter Lemp
24.9.	Clubleben	Clubversammlung			Ercolina Reimann
26.–27.9.	Natur	Geologische Exkursion	Max. T4	<b>verschoben!</b>	Rolf Keiser
30.9.	Werktagswanderung	Prägerkessel	T1	Sen, An	Paul Wenger

## OKTOBER

3.–4.10.	Bergwanderung	vom Lukmanier- zum Oberalppass	T3		Barbara Mayländer
3.10.	Klettern	Jura-Plaisir	4c		Meinrad Hänggi
4.–11.10.	Wanderung	Ligurien	T1/T2	alle	I. Vonderschmitt H
9.–11.10.	Bergwanderung	Pizzo Campo Tencia	T4		Peter Kägi
10.10.	Klettern	Balmflue	5b-6a	Mehrseillängen	Rolf Schwab
13.10.	Klettern	Dienstagklettern Winter			Gabriele Fendrich
14.10.	Werktagswanderung	Thann - Südvogesen	T2	Sen, An	Markus Bolliger
14.10.	Kondition	Kondi Mittwochabend		alle	S. Studer-Schwager
16.10.	Klettern	Klettern am Freitag	4.–6.Grad		Beat Lütolf
17.–18.10.	Wanderung	Vogesen: Randonnée & Gastronomie XXX		alle	I. Vonderschmitt H
21.10.	Werktagswanderung	Chabisberg - Rohrbachgraben	T1	Sen, An	Fredy Meier
25.10.	Wanderung	Panorama und Farbenpracht	T2	lange Tour	Kurt Raff
28.10.	Werktagswanderung	Schöftland-Bööler-Gränichen	T1	Sen, An	I. Vonderschmitt H
29.10.	Clubleben	Clubversammlung			Ercolina Reimann

*Titelbild, Foto: Fiz Roy, Bruno De Bortoli*

### IMPRESSUM

**Adressänderungen:** Priska Welten, Kürzweg 7,  
4153 Reinach, T 061 711 75 89

**Herausgeberin:** Offizielles Cluborgan des SAC, Sektion Basel,  
erscheint sechsmal im Jahr, jeweils am Ende des Vormonats.

**Redaktionsschluss:** jeweils der 21. des Vormonats

**Redaktion:** Redaktion SAC Basel, Guido Köhler,  
Margarethenstr. 65, Postfach 261, 4102 Binningen 1,  
T 061 423 10 27, F 061 423 10 29,  
redaktion.sacbasel@gmail.com

**Inserate:** Edith Wepf, edith.wepf@gmx.ch

**Druck und Versand:** Dreispitz Druck, Lyonstrasse 30,  
4053 Basel, T 061 331 93 77, dreispitzdruck@vtxmail.ch

---

## Clubversammlungen

---

**Donnerstag, 24. September, 19.30 Uhr im Clublokal, Nadelberg 12**

### Traktanden

1. Vorstellen der Neumitglieder
2. Dia-Vortrag «Unsere Bergwelt – ein Meer voll Licht und Farben»
3. Mitteilungen und Varia

Dia-Vortrag «Unsere Bergwelt – ein Meer voll Licht und Farben» von Reinhard Böni, staatlich geprüfter Polizei-Bergführer und Lawinhundeführer SAC, Mitglied SAC Sektionen Interlaken und Grindelwald.

Für Reinhard Böni steht nicht die persönliche Leistung im Vordergrund. Nein, das Beobachten, Miterleben und Verstehen der Vorgänge in der Natur wie z.B.

- das sanfte Erwachen des Tages,
- das langsame Hereinbrechen der Nacht,
- das Lichtspiel zwischen der Sonne und Wolken,
- das Wahrnehmen von Wärme, Kälte und Wind,
- das Betrachten von Blumen und Tieren,
- das Bestaunen von eleganten Graten und Bergformen.

Im Zusammenhang mit Vorträgen über Bergsteigen wird immer wieder der Begriff Lebensgefahr ganz gezielt als Sensationsmittel eingesetzt. Mit dem Appell an das Angstgefühl des Publikums versucht der Vortragende sich selber, seine Leistung und Waghalsigkeit in den Mittelpunkt zu stellen. Die Natur und Bergwelt werden zur Nebensache degradiert und dienen rein als Erlebnisarena zum Selbstzweck.

Auch für Reinhard Böni beinhaltet Bergsteigen Gefahr und Risiko. Doch mit einer guten Aus-

Weiterbildung, mit Erfahrung und mit der nötigen Vorsicht kann das Risiko in den meisten Situationen auf ein akzeptierbares Minimum reduziert werden.

Reinhard Böni stellt sich deshalb die Frage, ob wir eigentlich nicht als Gäste in die Berge gehen. Sollten wir uns gegenüber der Bergwelt nicht als faire und verantwortungsvolle Besucher erweisen? Wäre es nicht anders herum richtig, nämlich dass die Bergwelt mit ihrer Pracht im Mittelpunkt stehen sollte und eben nicht der Mensch?

Er nimmt uns während seines Vortrags mit auf eine Reise durch die Natur und in die Bergwelt hinaus.

*Ercolina Reimann*

**Donnerstag, 29. Oktober, 19.30 Uhr im Clublokal, Nadelberg 12**

### Traktanden

4. Vorstellen der Neumitglieder
5. Fotoshow «Trekking und Reisen in Patagonien»
6. Mitteilungen und Varia

Vortrag «Trekking und Reisen in Patagonien» von Bruno De Bortoli und Barbara Mayländer mit einer Fotoshow.

Während der 3wöchigen Reise von Buenos Aires bis zum südlichsten Punkt der Erde, der nicht vom Eis überlagert ist, nach Ushuaia, haben Bruno und Barbara eine Region der Gegensätze erlebt. Die hektische Metropole Buenos Aires, mit den Gegensätzen von reich und arm, die unendlichen Weiten Patagoniens, das sich von Argentinien über Chile erstreckt, bis nach Feuerland, Ushuaia, mit einer faszinierenden Tier-, Pflanzen und Bergwelt.

*Ercolina Reimann*

---

## Aus der Redaktion

---

### KIBE

Bitte beachtet auch die Voranzeige für den KIBE-Ausflug auf S. 14 und den damit verbundenen Anmeldeschluss vom 28.10.09!

### Tourenbericht

Markus Stähelin hat uns einen Tourenbericht zukommen lassen (vgl. S. 11). Aus Platzgründen sind die Fotos dazu auf den Seiten 15 und 16 platziert.

*Die Red.*

---

## Aus dem Vorstand

---

### Personelles

Im Juli ist es uns gelungen die beiden Positionen Tourenchef Sommer und die neue geschaffene Position Tourenchef Wandern per 1. Jan 2010 zu besetzen

*Meinrad Hänggi*, seit 1977 SAC Mitglied und langjähriger Tourenleiter, wird Nachfolger von Urs Wäspi als Tourenchef Sommer und übernimmt damit die Verantwortung für die Sparten Hochtouren und Klettern.

*Florian Marti*, seit 2004 SAC Mitglied, in diesem Frühjahr zum Tourenleiter Winter ausgebildet und begeisterter Alpinwanderer, übernimmt die Verantwortung für das Alpin- und Bergwandern.

### Hütten

#### *Schreckhornhütte*

Die Malerarbeiten an den Holzteilen der Aussenwand sind anfangs Juli von Paul und Erika Wenger sowie von drei Bekannten von Hans Peter Styner erledigt worden – herzlichen Dank an alle Beteiligten.

#### *Hüttenweg zur Schreckhornhütte*

Die Arbeiten am neuen Durchgang durch den zweiten Graben (Abschnitt Bäregg – Bänisegg) sind weitgehend abgeschlossen worden. In diesem Sommer werden wir noch den bisherigen Weg benutzen, damit sich die neuen Abschnitte verfestigen können.

#### *Weisshornhütte*

Das Subventionsgesuch für den Bau des Notausstiegs ist noch nicht bewilligt worden; wir werden deshalb dieses Vorhaben erst 2010 realisieren können.

### GV 2010 – Einreichen von Anträgen

Bitte Anträge für unsere nächste Generalversammlung von Do, 11. Februar 2010 bis am Freitag 6. November 2009 beim Präsidenten einreichen; die Traktandenliste wird im SAC Bulletin No1 /2010 publiziert.

*Christian Bossel*

---

## Aus der Redaktion

---

### Neue Adresse und Telefonnummer

Barbara Mayländer,  
Volkensbergerstrasse 11, 4055 Basel  
Tel. 061 321 72 85, Mobile 079 351 11 75  
E-Mail: barbara@maylaender.ch

---

## Aus dem Tourenkomitee

---

### Neue E-Mail von Colette Grafe

colette@grafe.info

---

## Konditionstraining – an neuem Ort und neue Zeit!

---

### «Kondi» Mittwochabend, Turnhalle Gotthelfschulhaus, 14. Oktober – 16. Dezember

Neu findet das Konditionstraining im Winterhalbjahr um 20.00 Uhr statt um 19.00 Uhr in der neuen Turnhalle des Gotthelfschulhauses, St. Gallerring 130 statt. Die Halle liegt in der Kurve des abbiegenden Velowegs (vgl. Karte). Der Tag bleibt wie bisher der Mittwoch.



Bei Fragen bitte Simone Studer-Schwager kontaktieren.

E-Mail: simone.studer-schwager@bluewin.ch

**Anmeldung nicht notwendig**

*Simone Studer-Schwager*

---

## Klettern

---

### **Dienstagsklettern Winter, Kletterhallen, 13. Oktober - 22. Dezember**

Das Dienstag-Hallenklettern des SAC Basel findet abwechselnd in der Kletterhalle K7 (Gundeldingfeld, Basel, an ungeraden Wochen) oder in der Kletterhalle des Freizeitentrums Impulsiv in Weil (D) (gerade Kalenderwochen) statt. Treffpunkt ab 18 Uhr.

Ausrüstung: Klettergurt, Kletterfinken, Sicherungs-Karabiner (alles kann in beiden Hallen gemietet werden). Wer vorsteigen möchte, soll ein Seil mitbringen, es hat aber in beiden Hallen eingerichtete Top-Rope-Routen. Anfänger wollen sich bei den Organisatoren melden.

**Anmeldung nicht notwendig**

*Gabriele Fendrich*

### **Salbit-Süd, 5c, Sa/So, 5./6. September**

Legendäre, viel besuchte Grattour in festem Urner Granit. Die Schlüsselstelle hat es auf das Titelbild des Urner Alpen 2 Führers geschafft. Die Kletterei ist vom feinsten, etwa 15 Seillängen, ca. 6 Std. Kletterzeit, meistens im 4. Grad, Stellen bis 5b. Schlüsselstelle frei 5c.

Anforderungen: Erfahrung im Granitklettern, zügiges Vorankommen, Ausdauer.

Delsbergerallee 42, 4053 Basel,  
T. p. 061 332 27 61, P. m. 076 369 57 61  
E-Mail: meinrad.haenggi@bluewin.ch

**Anmeldung:** notwendig (online Anmeldung möglich)

*Meinrad Hänggi*

### **Kletterwochenende im Warmen, TI/GR, ab 5a, Sa/So, 12./13. September**

Gemütliches Kletterwochenende irgendwo im Warmen. Das Ziel ist vom Wetter abhängig, geplant sind entweder verschiedene Klettergärten oder eine Mehrseillängen-Tour. Je nach Ziel (Vorschläge und Ideen sind willkommen) fahren wir schon am späten Freitagnachmittag ab. Nähere Infos erhältst du nach der Anmeldung per Mail.

Am Gottesgraben 11, 5430 Wettingen, T. p. 061 301 04 83, P. m. 079 702 70 47

E-Mail: bernhard@grafe.ch

**Anmeldung:** notwendig bis 1. Sept. (online Anmeldung möglich)

*Bernhard Grafe*

### **Klettern am Freitag, offen, 4.–6.Grad, Freitag, 18. September**

Für alle, die einen Freitag an einer Felswand verbringen wollen. Das Gebiet werde ich angepasst an die Teilnehmer aussuchen. Die Schwierigkeit bewegt sich (je nach Teilnehmer) vom 4.–6. Grad. Im Vrenelisgärtli 3, 4102 Binningen,

T. p. 061 421 98 83, T. g. 061 385 25 68

E-Mail: beat.luetolf@bluewin.ch

**Anmeldung:** notwendig (online Anmeldung möglich)

*Beat Lütolf*

### **Kletterwoche Kalymnos, Kalymnos/ Griechenland, ab 5a open ended, Sa-Sa, 19.–26. September**

Der Garten Eden für Kletterer auf der Aegäis-Insel Kalymnos! Wunderbarer, rauher Kalk, beliebig viele Routen ab 5a. gut abgesichert, jeweils 20–30m lang.

**Anmeldung:** notwendig (online Anmeldung möglich)

*Alois Schnyder*

### **Jura-Plaisir, Jura, 4c, Samstag, 3. Oktober**

Delsbergerallee 42, 4053 Basel, T. p. 061 332 27 61, P. m. 076 369 57 61

E-Mail: meinrad.haenggi@bluewin.ch

**Anmeldung:** notwendig (online Anmeldung möglich)

*Meinrad Hänggi*

### **Balmflue, Solothurn, 5b-6a, Samstag, 10. Oktober**

Balmflue Südwände 5b-6a, schöne Mehrseillängenroute mit vielen Möglichkeiten für Varianten. Dauer mit Zu- und Abstieg ca. 7-9 Std.

Schillerstr. 2, 4053 Basel, P. m. 079 641 48 93,  
E-Mail: scalt@planetpowder.ch

**Anmeldung:** notwendig (online Anmeldung möglich)

*Rolf Schwab*

### **Klettern am Freitag, offen, 4.–6.Grad, Freitag, 16. Oktober**

Für alle, die einen Freitag an einer Felswand verbringen wollen. Das Gebiet werde ich angepasst an die Teilnehmer aussuchen. Die Schwierigkeit bewegt sich (je nach Teilnehmer) vom 4.–6. Grad.

Im Vrenelisgärtli 3, 4102 Binningen, T. p. 061 421 98 83, T. g. 061 385 25 68

E-Mail: beat.luetolf@bluemail.ch

**Anmeldung:** notwendig (online Anmeldung möglich)

*Beat Lütolf*

---

## Hochtour

---

### **Oberalpstock 3328m, UR/GR, L, Sa/So, 5./6. September**

Leichte Hochtour auf einen bekannten Aussichtsgipfel. Die Besteigung bietet keine technischen Schwierigkeiten, die Tour eignet sich besonders für Anfänger und Wiedereinsteiger (der Besuch des Hochtourenkurses ist von Vorteil). Am Samstag: Fahrt mit den SBB nach Göschenen und mit der Gotthard-Matterhorn-Bahn nach Disentis. Anschliessend Hüttenaufstieg ca. 6 Std. Stunden auf die Camona Cavardiras (2649m). Am Sonntag: Gipfelaufstieg (ca. 3½ Std.) über die Südflanke mehrheitlich über Gletscher und direkter Abstieg (ca. 5 Std.) nach Disentis. Anreise: mit OeV, jeder löst sein Billett nach Disentis selber. Ausrüstung: Hochtourenausrüstung. Weitere Infos nach Anmeldung. Teilnehmerzahl auf 9 beschränkt.

Anmeldung: Peter Leupin, Bifangweg 8, 4143 Dornach, Tel. (G): 061 324 53 54 oder E-Mail: peter.leupin@novartis.com

**Anmeldung:** notwendig bis 2.9. (online Anmeldung möglich)

*Peter Leupin*

---

## Bergwanderung

---

### **Meidpass-Augstbordpass, VS, T3, Sa/So, 5./6. September**

Es ist noch unsicher, ob ich diese Tour durchführen kann. Ich werde Mitte August entscheiden. Bergtour in grossartiger Landschaft vom Val d'Anniviers über den Meidpass (2790m) ins Turtmantal und weiter über den Augstbordpass (2893m) ins Mattertal. Start in St-Luc. Übernachtung in Gruben im Turtmantal. Endziel Schalb ob Emd (von da mit Seilbahn nach Kalpetran). Am ersten Tag eventuell zusätzlich noch Besteigung der Bella Tola (3025m).

**Anmeldung:** notwendig (online Anmeldung möglich)

*Susanne Feddern*

### **Piora-Greina-Medels, TI/GR, T4, So-Sa, 6.–12. September**

Alpin-Wanderwoche vom Val Piora ins Greina-Medelser Gebiet Wir wiederholen die letztjährige Wanderwoche vom Tessin ins Bündnerland, um jenen die Gelegenheit zu geben, mitzukommen, die letztes Jahr nicht dabei sein konnten. Es ist vorgesehen von der Stazione Piora aus zur Cap. Cadagno 1987m (hier 2 x übernachten), nachher zur Cap. Bovarina 1870m. Weiter ins Tal nach Campo (Blenio), mit Alpentaxi nach Pian Geirètt, ca. 2000m. Weiter zu Fuss in die Camona Terri 2170m (hier 2 x übernachten). Von hier aus haben wir einen ganzen Tag lang Zeit die Greina-Ebene zu erwandern. Am Freitag geht es dann in die Camona da Medel 2524m. Am Samstag wieder hinunter ins Tal und heimwärts. Unterkünfte mit Halbpension möglich.

**Anforderungen:** Sicheres gehen bei Schwierigkeiten T3, wenige kurze Strecken T4. Mit anderen Worten: Schwindelfreiheit und gute Trittsicherheit wird vorausgesetzt. Die Tagesmarschzeiten sind ca. bis 6 Std. vorgesehen, je nach Verhältnissen und Routenwahl.

**Mitnehmen:** Übliche Bergtourenausrüstung auch für Schnee sowie für sehr kaltes und warmes Wetter. Regenschutz, Handschuhe, Sonnenbrille, Sonnenschutz usw. Essen und trinken unterwegs aus dem Rucksack.

Kosten: Neben den Billettkosten für Bahn, Postauto und Seilbahn die üblichen Übernachtungskosten mit Halbpension in den Unterkünften, sowie Tourenleiterorganisationsbeitrag.

**Anmeldungen:** sind noch möglich, Teilnehmerzahl beschränkt. Ein Infoblatt mit weiteren Details werde ich noch schreiben und rechtzeitig an Interessierte versenden. Auskünfte und schriftliche Anmeldungen beim TL Nikolaus Springer, Leymenstrasse 12, 4153 Reinach BL, T. p. 061 711 15 84, E-Mail: n.springer@intergga.ch

**Anmeldung:** notwendig bis 31. August (online Anmeldung möglich)

*Nikolaus Springer*

„THE SKYRUNNER“ CHRIS STANGEL

# T SUMMITS

SPEED PROJEKT



Mt. Everest  
16 h 42 min

Aconcagua  
4 h 25 min

Denali  
16 h 45 min

Elbrus  
5 h 18 min

Kilimanjaro  
5 h 36 min

Mt. Vinson  
9 h 10 min

Carstenz Pyramide  
0 h 49 min

Live Reportage

**BASEL Do 29.10. Volkshaus 20 Uhr**

Infos und Vorverkauf: [www.explora.ch](http://www.explora.ch)

## Zwischenbergpass mit Klettersteig, VS, T4, Sa/So, 12./13. September

Vor dem Aufstieg zum hohen Zwischenbergpass machen wir einen Umweg. Wir begehen auf einem Klettersteig, in Begleitung von Bergführern, die Schlucht von Saas-Fee nach Saas-Grund. Ein Weg zwischen Wasser, Luft und Fels. Stahlseile, Leitern, Eisenstifte und Hängebrücken bieten einen sicheren Durchstieg. Höhepunkt sind die drei Seilbahnen, der Pendelgang und als Highlight die nepalesische Hängebrücke. Im Anschluss steigen wir hoch auf einfachem Weg zur Almagellerhütte. Die Weissmies-Erstürmer werden uns am Sonntag zeitig wecken. Am frühen Morgen Richtung Osten hochsteigend, gelangen wir in den Süden. Kurz nach dem Pass müssen Blockhalden und ein kleiner Gletscher überwunden werden bevor es durch wilde Fels- und Gletscherlandschaft in lieblichen Alpweiden und Lärchenwäldern hinunter geht nach Gondo, direkt an der Grenze zu Italien.

**Routenbeschreibung:** Ausgangsort: Saas Grund/Saas Almagell; Zielort: Gondo an der Simplonpassstrasse

**Samstag:** Saas Fee - Saas Grund (Klettersteig) - Saas Almagell (1660m) - Almagellerhütte (2894m)

Übernachtung mit HP ca. 4½ Std. inkl. Pausen + ca. 3½ Std. Klettersteig

**Sonntag:** Hütte - Zwischenbergpass (3268m) - Gmeinalp (1851m) - Zwischenbergen (1359m) - Gondo (855m) ca. 8½ Std. inkl. Pausen.

**Anforderungen:** gute Kondition für T4-Alpinwanderung und Vertrautheit mit exponiertem Gelände, Trittsicherheit, Schwindelfreiheit, elementare alpine Erfahrung, gute Bergschuhe

**Hinweise:** Zusatzkosten für Klettersteig Gorge Alpin CHF 80.– inkl. Bergführer und Spezialausrüstung. Klettersteigtechnische Stellen sind eher einfach, K2-K3. Die Gorge Alpine ist ein dynamischer Steig, d.h. es hat mehrere Passagen, die «beweglich» sind.

**Ausrüstung:** bei Bedarf kann eine Ausrüstungsliste bei der Anmeldung angefordert werden.

**Details:** folgen nach der Anmeldung betreffend Treffpunkt, Kosten und definitive Durchführung Fahrplan (prov.): Sa Basel ab 06.01 - Saas Fee an 08.59. So Gondo ab 16.28 - Basel an 20.32.

E-Mail: [p.kaegi@bluewin.ch](mailto:p.kaegi@bluewin.ch)

**Anmeldung:** notwendig bis 4. September (online Anmeldung möglich)

Peter Kägi

**Pizzo di Claro, TI, T3, Sa/So,  
12./13. September**

**Achtung verschoben: statt 26./27. September**

Pizzo di Claro, der Aussichtberg zwischen Leventina und Calancatal. Wir fahren mit der Seilbahn bis nach Monti Savoru. Von dort wandern wir zur Capanna Brogaldone (HP) wo wir auch übernachten werden (500Hm). Wer Lust hat, kann von dort aus den Piz de Molinera besteigen. (zusätzlich 400Hm) Am Sonntag besteigen wir den Pizzo di Claro und am Lago di Caneè vorbei in die Leventina (800 Hm rauf, 2400 Hm runter) Bei Anmeldung bitte angeben wenn VegetarierIn.

Colmarerstrasse 126, 4055 Basel, T. p. 061 301 18 87, T. g. 061 225 26 35, P. m. 079 786 45 79, E-Mail: martina.tantanini@fnp-architekten.ch

**Anmeldung:** notwendig bis 4. September (online Anmeldung möglich)

*Martina Tantanini*

**Karstlandschaft und Urwald Muotatal,  
Innerschweiz, T3, Fr-So, 18.–20. September**

**Freitagnachmittag:** Anreise Saliboden (1140m, Bisistal), Übernachtung Glattalphütte (1892m) 2 Std. **Samstag:** Karstlandschaft: Charetalp-Brunalpeli (2207m) - Drachloch-Chäserenalp, Übernachtung Gasthaus Chäserenalp (1272m), 7 Std.

**Sonntag:** Silberenalp (1892m) - Ruch Tritt (2000m) - Bödmeren Fichtenurwald- Muotathal (620m), 7 Std. Über Buckel und Rillen wandern wir durch das grösste zusammenhängende Karstgebiet der Schweiz. Diese wasserdurchlässige, silberschimmernde Kalksteinwüste ist weit gehend vegetationslos und erinnert an eine Mondlandschaft. Am Sonntag wandern wir zunächst weiter durch die Karstlandschaft und später durch den Bödmerenwald, ein eindrucksvoller Fichtenurwald. Die jeweiligen Tagesetappen sind anstrengend. T. p. 061 321 50 75, P. m. 079 432 34 58

E-Mail: marcellatrembley@hotmail.com

**Anmeldung:** notwendig bis 4. September (online Anmeldung möglich)

*Marcella Trembley*

**Food Section goes Baltschiederklause, Walliser Alpen, T3+, Sa/So, 19./20. September**

Eine an beiden Tagen lange Tour ins Baltschiederthal hinein und wieder hinaus. Hoffentlich noch ohne Schnee im Tal, dafür aber mit schönen weissen Gipfeln die sich gegen den klaren Herbsthim-

mel abheben. Nur für Trittsichere und Schwindelfreie. Im Aufstieg etwa 6½ Std. Im Abstieg etwa 6 Std.. Der Weg führt uns über Stollen (Tunnel!) oder die Niwärch Suone nach Hohbitzu und weiter zur Hütte am Ende des Baltschiederals. Zurück geht es auf dem gleichen Weg, ab Hohbitzu dann über Ze Steinu und die Gorperi Suone nach Eggen.

**Anmeldung:** so bald wie möglich (Achtung: begrenzte Teilnehmerzahl!). Über die Durchführung entscheide ich spätestens nach der Wetterprognose am Donnerstag vorher. Alle Teilnehmer werden dann bis 18 Uhr über etwaige Änderungen per E-Mail informiert. Bitte mitteilen, wenn ihr nicht per E-Mail erreichbar seid.

**Ausrüstung:** Übliche Wanderbekleidung und eher die guten Schuhe :-). Zwischenverpflegung aus dem Rucksack.

**Anreise:** ab Basel SBB über Lötschberg-Tunnel nach Ausserberg, zurück ab Eggen. Details folgen bei definitiver Durchführung. Versicherung ist Sache der Teilnehmer.

Bruderholzstrasse 14, 4102 Binningen

E-Mail: florian@bielefeldts.de

**Anmeldung:** notwendig bis 1. August (online Anmeldung möglich)

*Florian Bielefeldt*

**Pilone, Val Onsernone, TI, T4,  
Sa/So, 19./20. September**

Gemütliche Wanderung (je 5 Std.) durch einen abgelegenen und einsamen Teil des Tessins. Route: Spruga - Alpe Salei - Pilone - Alpe d'Arena, wo wir was Feines kochen und übernachten. **Sonntag:** Passo della Cavegna - Pizzo Alpe Gelato - Cimalmotto - Basel (Ankunft 22.53 Uhr). Gipfelbesuche können ausgelassen werden, dann T2. Mitbringen: 2 Lunches. Abfahrt Basel SBB 6.07 Uhr, Rundreisebillet Basel - Spruga, Cimalmotto - Basel.

E-Mail: gadiant.oliveira@bluewin.ch

**Anmeldung:** notwendig bis 7. September (online Anmeldung möglich)

*Martin Gadiant*

**Vom Lukmanier zum Oberalppass, UR/TI/GR,  
T3, Sa/So, 3./4. Oktober**

Wir treffen uns im Zug Basel ab 6.33 Uhr auf den Lukmanierpass an 10.50 Uhr.

Am Samstag Lukmanierpass 1914m durchs Val Termine zum Passo dell'Uomo 2218m ins Val

Cadlimo - Stabio Nouvo 2250m zur Cap. Cadlimo 2570m, Übernachtung, ca. 5 Std. +656 Hm. Am Sonntag Cap. Cadlimo - Passo Bornengo 2631m - vorbei am Maighelspass ins Maighelstal - Stavel de Maighels 2217m - Oberalppass 2044m, ca. 6 Std. +220 Hm, - 587 Hm. Kosten: ½Tax ca. Fr. 70.–,

Übernachtung mit HP und Tourenleiterspesen ca. Fr. 68.– Billette: Basel-Lukmanier, retour Oberalppass-Basel bitte selber lösen. Anmeldung: bei der TL Barbara Mayländer, 061 321 72 85 (neue Nummer!) oder 079 351 11 75 oder E-Mail: barbara@maylaender.ch

**Anmeldung:** notwendig bis 21. September (online Anmeldung möglich)

*Barbara Mayländer*

### **Pizzo Campo Tencia, T1, T4, Fr-So, 9.–11. Oktober**

Eine Traversierung aus dem Val Lavizzara ins Valle Leventina über den höchsten Berg ganz im Tessin. Nur für erfahrene Alpinwanderer mit starken Nerven und Fussgelenken. Es wird eine sehr strenge Zweitagestour werden, die, auf der geplanten Route, nur bei besten Verhältnissen durchgeführt werden kann. Wir bewegen uns in einsamen Tälern, häufig in weglosem Gelände, in teilweise ausgesetzten Gras und Geröllhängen, verbunden mit kurzer/leichter Kletterei und dem passieren einer kurzen Gletscherstrecke auf den Pizzo Campo Tencia. Die Nächte verbringen wir im Doppelzimmer in der Jugendherberge von Bellinzona und in der Capanna Campo Tencia. Auch für die Fortsetzung bis zum Passo di Ghiacciaione müssen wir einige leicht ausgesetzte Stellen passieren, bevor wir unter dem massigen Pizzo Forno über die Capanna Sponda nach Chironico absteigen. Ich wünsche mir Teilnehmer, die, auch bei grösstem Muskelkater, ihren Humor nicht verlieren werden.

**Routenbeschreibung:** Ausgangsort: Fusio zuhinterst im Val Lavizzara Zielort: Chironico im Valle Leventina - Freitag: Anreise am späten Nachmittag mit SBB nach Bellinzona, Bezug der Doppelzimmer in der schönen JH, ca. ab 21 Uhr Abendessen in Lokal in der Altstadt  
**Samstag:** sehr frühes Aufbrechen mit Bahn/Bus nach Fusio (1289m) - Vaccarisc di fuori (1496m) - Lago di Mognòla (2003m) - Passo Fornale (2327m) - Lago del Piatto (2241m) - Ganne del Madone (ca. 2300m) - Bocchetta di Crosolina (2867m) - Pizzo Campo Tencia (3071m) - Bocchetta di Crosolina (2867m) - Capanna Campo Tencia

(2140m) Übernachtung mit HP, ca. 9-10 Std. inkl. Pausen, Aufstieg ca. 1930m + Abstieg ca. 1081m - Sonntag: Hütte - ca. P 2090m - P 2121m - ca. P 2311m - Passo di Ghiacciaione (2716m) - Capanna Sponda (1997m) - Cala (1467m) - Chironico (782m), ca. 7-8 Std. inkl. Pausen, Aufstieg ca. 576m + Abstieg ca. 1934m.

#### **Anforderungen:**

- Sehr gute Kondition für eine Alpinwanderung T4-plus in teilweise exponiertem Gelände, etwas Klettererfahrung im 1. Grad
- Unbedingt Trittsicherheit, Schwindelfreiheit, alpine Erfahrung, gute Bergschuhe

**Hinweise:** Sollten die Wetterbedingungen eine Besteigung des Campo Tencia nicht zulassen, gibt es gleichwertige Tour-Alternativen vor Ort. Ausrüstung: Bei Bedarf kann eine Ausrüstungsliste bei der Anmeldung angefordert werden.

**Details:** Folgen nach der Anmeldung betreffend Treffpunkt, Kosten und definitive Durchführung.

**Fahrplan (provisorisch):** Fr Basel ab 17.03 - Bellinzona an 20.23. Sa Bellinzona ab 06.30 - Fusio an 08.45. So Chironico ab 17.08 - Basel an 20.53.

E-Mail: p.kaegi@bluewin.ch

**Anmeldung:** notwendig bis 2. Oktober (online Anmeldung möglich)

*Peter Kägi*

---

## **Wanderung**

---

### **Ligurien zwischen Lèvanto und Portofino, Moneglia, T1/T2 (fakultativ T4),**

#### **So-So, 4.–11. Oktober**

Wegen des grossen Interesses führe ich letztmals im Herbst eine Wanderwoche im mediterranen Ligurien durch. Nördlich der Cinque Terre wandern wir auf wenig begangenen Wegen inmitten einer südlichen Landschaft, durch Wälder mit üppiger Vegetation und über felsige Küstenabschnitte mit fantastischen Ausblicken aufs Meer. Nach der Wanderung kann man oft noch ein Bad im Meer geniessen. Wanderzeiten: durchschnittlich 5 Std. pro Tag. Unterkunft: in sehr angenehmem Hotel in Moneglia. Kosten: inkl. Bahnreise etc. voraussichtlich um CHF 1000.– im Doppelzimmer mit Halbpension. Wer möchte den Sommer verlängern? Es sind noch 1–2 Zimmer frei - sofort anmelden! Die Teilnehmer erhalten direkt Detailinformationen.

Hauptstrasse 2, 4144 Arlesheim, T. p./Fax 061 701 50 21, P. m. 079 629 20 94

E-Mail: [inge@mailslot.ch](mailto:inge@mailslot.ch)

**Anmeldung:** notwendig bis 10. September (online Anmeldung möglich)

*Inge Vonderschmitt Huggenberger*

### **Vogesen: Randonnée & Gastronomie XXX, Elsass, Sa/So, 17./18. Oktober**

Angesichts des recht späten Datums werden wir diesen Herbst in eher niederen Lagen wandern. Für den ersten Tag ist der Circuit de l'Ilwald in der Region von Séléstat geplant, worauf wir einmal wegen Hochwasser verzichten mussten. Wir hoffen, das Röhren der dort vorkommenden Hirsche in der Brunftzeit zu hören. Der zweite Tag führt uns einmal mehr auf den Mont Ste. Odile, und zwar zur berühmten Heidenmauer. Es handelt sich um leichte Wanderungen von ca. 4 Std. mit wenig Auf- und Abstiegen. Unterkunft finden wir, wie schon einmal, im angenehmen Hôtel du Château d'Andlau bei Barr. Kosten: je nach Eurokurs ca. CHF 140.– für Zmorge am ersten Tag, Halbpension, Taxen etc. Mitfahrerbeitrag CHF 40.– Hauptstrasse 2, 4144 Arlesheim, T. p./Fax 061 701 50 21, P. m. 079 629 20 94

E-Mail: [inge@mailslot.ch](mailto:inge@mailslot.ch)

**Anmeldung:** notwendig bis 1. Oktober. (online Anmeldung möglich)

*Inge Vonderschmitt Huggenberger*

### **Panorama und Farbenpracht, Biel über den Chasserag nach Coutelary, T2, Sonntag, 25. Oktober**

Prächtige Panoramawanderung über die Weiten des Chasserals mit Sicht auf die Juraseen. Anspruchsvolle lange Wanderung. Maximale Teilnehmerzahl 8 Personen.

**Anmeldung:** notwendig bis 19. Oktober (online Anmeldung möglich)

*Kurt Raff*

---

### **Werktagswanderung**

---

### **Hohmattli - Schwarzsee, Freiburger Voralpen, T2, Mittwoch, 9. September**

Aussichtreiche Bergwanderung. Wir fahren mit dem Sessellift auf Riggisalp 1493m. Der anschließende Aufstieg über die Salzmatt zum Hohmattli 1795m ist teilweise recht steil, die Aussicht dafür sehr schön. Abstieg über den Hohberg zum

Schwarzsee. Wanderzeit 4½ Std. Aufstieg 360m / Abstieg 810m. Verpflegung aus dem Rucksack. Wem diese Wanderung zu streng erscheint, aber trotzdem mitkommen möchte, kann z.B. einen gemütlichen Spaziergang rund um den See machen, ca. 1½ Std. und im Rest Bad eine Forelle essen, oder mit uns mit dem Sessellift auf die Riggisalp fahren.

**Billett:** Schwarzsee Gypsera via Bern, Fribourg, retour. mit Halbtax Fr. 60.80 Für den Sessellift lösen wir an Ort ein Gruppenbillett Fr. 8.–. Abfahrt Basel SBB 06.28 Uhr. Anmeldung wegen Postautoreservation zwingend bis Montagabend, 7. September!

Weierweg 5, 4147 Aesch, T. p. 061 751 33 18  
E-Mail: [phira@bluewin.ch](mailto:phira@bluewin.ch)

**Anmeldung:** notwendig bis 7. September. (online Anmeldung möglich)

*Fredy Meier*

### **Flueberg, Solothurner Jura, T2, Mittwoch, 16. September**

Landschaftlich reizvolle und kulturell interessante Jurawanderung, die eine gewisse Ausdauer erfordert. Route: Trimbach - Schloss Wartenfels - Flueberg (935m) - Froburg - Trimbach. Verpflegung aus dem Rucksack. Distanz: 15 km. Höhendifferenz: 650m. Wanderzeit: 5 Std. Wanderkarte 1:50'000 Blatt 224 T Olten. Billett Basel - Trimbach retour lösen. Basel ab: 08.03 Uhr (Richtung Olten). Tel. 061 261 86 95,

E-Mail: [hasi.schmid@bluewin.ch](mailto:hasi.schmid@bluewin.ch)

**Anmeldung:** notwendig bis 14. September (online Anmeldung möglich)

*Silvia Schmid-Blum*

### **Lötschberg-Südrampe, Wallis, T1, Mittwoch, 23. September**

Wanderung auf dem sonnigen Hang oberhalb des Rhonetals mit Aussicht auf die Mischabelgruppe: Hochtenn - Ausserberg - Baltschiedertal - Eggerberg. 15,5 km relativ flach, 5½ Std. Proviant aus dem Rucksack. Einkehrmöglichkeit besteht. Basel ab 07.28 Uhr. Billett Basel Hochtenn, retour ab Eggerberg - Visp - Basel, ca. Fr. 70.– (Halbtax), Tageskarte billiger.

**Anmeldung:** notwendig bis 21. September (online Anmeldung möglich)

*Peter Lemp*

**Prägerkessel, Schwarzwald, T1,  
Mittwoch, 30. September**

Mittwochwanderung rund um den Prägerkessel. Der Gletscherkessel von Präg liegt im hinteren Wiesental, Er wurde in der Würm-Eiszeit vor ca. 10'000 Jahren von 6 Gletscherströmen geformt. Unsere Wanderung führt uns teilweise rund um dieses Naturschutzgebietes. Wir fahren mit Bahn und Bus zum Weissenbachsattel und wandern zuerst aufwärts zum Hochkopf. Anschliessend geht's zu Ledertschopen-Stein und über das Prägereck immer sanft absteigend hinunter nach Präg. Verpflegung aus dem Rucksack. MZ ca. 3½ Std., Distanz ca. 7,5 km, + 250m, - 550m. Besammlung 7.35 Uhr in der Schalterhalle des Bad Bhf. Keine Billette lösen  
Socinstr. 73, 4051 Basel, T. p. 061 271 78 30, P. m. 079 338 23 74

E-Mail: paul-wenger@hispeed.ch

**Anmeldung:** notwendig bis 28. September (online Anmeldung möglich)

*Paul Wenger*

**Thann - Südvogesen, Vogesen, T2,  
Mittwoch, 14. Oktober**

Rundwanderung in den Vogesen: Bitschwiller - lès Thann (359m) - Place Zundel (776m) - Thanner Hubel/Waldmatt (1100m) - Col de Hundsrucken (748m) - Bittschwiller - lès Thann (359m). Aufstieg: 750m, Abstieg: 750m, Marschzeit: 5½ Std., Verpflegung aus dem Rucksack. Besammlung: 07.55 Uhr in der Schalterhalle SNCF. Identitätskarte. Verpflichtende Anmeldung wegen Kollektivbillett (ca. 10 Euro) bis 12. Oktober, 20 Uhr. Kleinriehenstrasse 86, 4058 Basel, T. p. 061 601 82 14

E-Mail: bolligermarkus@bluewin.ch

**Anmeldung:** notwendig bis 12. Oktober. (online Anmeldung möglich)

*Markus Bolliger*

**Chabisberg - Rohrbachgraben, Emmental,  
T1, Mittwoch, 21. Oktober**

Eine leichte Wanderung mit schöner Aussicht. Marschzeit 3½ Std., Höhendifferenz +/- 280m Mittagessen im Restaurant. Billett: Basel - Rohrbach, via Olten / Langenthal retour, mit Halbtax Fr. 24.-. Abfahrt: Basel SBB 07.28 Uhr.

Anmeldung wegen Mittagessen bis Montagabend 19. Oktober

Weiherweg 5, 4147 Aesch, T. p. 061 751 33 18  
E-Mail: phira@bluewin.ch

**Anmeldung:** notwendig bis 19. Oktober (online Anmeldung möglich)

*Fredy Meier*

**Schöffland-Bööler-Gränichen, Aargauer Mittelland, T1, Mittwoch, 28. Oktober**

Der niedere Hügelzug zwischen dem Suhretal im Westen und dem Wynatal im Osten ist das Ziel unserer leichten Herbstwanderung. Von Schöffland 453m steigen wir hinauf via Felsenklause zur Hochwacht 653m/Bööler, wenden uns fast eben aus nordwärts und erreichen via Wannenhof und P. 635m den Rütlihof, wo wir das Mittagessen einnehmen. Preis ca. Fr. 25.- Am Nachmittag kurzer Abstieg nach Gränichen 410m. Wanderzeit gut 2½ Std. am Morgen, 1 Std. am Nachmittag. LK 1:50'000 Blatt 224 Olten. Basel SBB ab 08.03 Uhr, Gleis 7, umsteigen in Olten und Aarau.

Hauptstrasse 2, 4144 Arlesheim, T. p./Fax 061 701 50 21, P. m. 079 629 20 94

E-Mail: inge@mailslot.ch

**Anmeldung:** notwendig bis 26. Oktober (online Anmeldung möglich)

*Inge Vonderschmitt Huggenberger*

---

**Tourenbericht**

---

**«Klein aber fein» – Sektionstour am 5. Juli  
auf das Kleine Schreckhorn (3494 m)**

Mit Getöse kracht vor unseren Augen ein massiger, circa 30 Meter hoher Felsturm in sich zusammen und poltert auf den unteren Grindelwaldgletscher hinab. Eine Staubwolke erfüllt die ganze Gletscherschlucht ... Dieses eindrückliche Szenario konnten wir 13 Tourenteilnehmer beim Anstieg zur Schreckhornhütte mitverfolgen.

Am nächsten Tag tauchten wir in eine urchige Berglandschaft ein. Die Route führte über ausgesetzte Felsbänder, durch tiefe Schluchten, über brüchige Plattenschüsse und über selten betretene Gletscher in die Höhe.

Kurz gefasst: Wer den «schönsten Hüttenweg der Alpen» mit einem zusätzlichen Schuss Wildheit anreichern möchte, dem sei das Kleine Schreckhorn empfohlen.

*Markus Stähelin*

### Appenzellerland

**Montag/Dienstag, 7./8. September,**

#### **Wanderung 588**

**Hinfahrt:** Gruppen 1+2, Basel SBB ab 07.07 Uhr, Gruppe 3 Basel SBB ab 08.33 Uhr.

Es besteht die Möglichkeit, den Ausflug nur auf den Montag «Hoher Kasten» zu beschränken.

#### **Wanderungen am Montagvormittag:**

Gruppe 1 mit Kleinbus ab Weissbad nach Ruhesitz (Morgenkaffee) 1277m, von hier Aufstieg auf den Hohen Kasten 1791m, ca. 1½ - 1¾ Std.

Gruppe 2 Wanderung ab Weissbad durch das Bruelbachtal nach Brülisau, ca. 1 Std. Dann mit Luftseilbahn auf den Hohen Kasten.

Gruppe 3 von Weissbad mit Postauto nach Brülisau. Von hier mit Luftseilbahn auf den Hohen Kasten. Spaziergang durch den Alpengarten.

#### **Wanderung am Montagnachmittag, alle Gruppen:**

Nach dem Mittagessen im Panorama Restaurant «Hoher Kasten» Rückfahrt mit der Luftseilbahn, ab 15.00 Uhr nach Brülisau, mit Postauto ab 15.14 Uhr und Bahn nach Weissbad-Appenzell (Ankunft 15.30 Uhr).

Die Eintagsausflügler fahren weiter nach Gossau-Zürich-Basel (Ankunft 18.27 Uhr).

Die Zweitagesausflügler fahren mit dem Appenzellerbähnli nach Gais (Appenzell ab 15.38 Uhr, Gais an 15.49 Uhr). Vom Bahnhof Gais ein gemütlicher Spaziergang zum Seminarhotel Idyll, wo wir übernachten mit HP, Preis ca. Fr. 125.-. Für die Gruppen 1+2 gibt's diverse Möglichkeiten vor dem Nachtessen, sich noch etwas zu bewegen.

**Wanderung am Dienstagvormittag:** Nach dem Frühstück wandern die Gruppen 1+2 um ca. 9.15 Uhr auf zwei unterschiedlichen Routen zum Berggasthaus «Hoher Hirschberg» 1167m. (Höhendifferenz ca. 250m) Marschzeit ca. 2¼ Std. Gruppe 3 spaziert zum Bahnhof Gais, dann mit dem Zug bis zur Haltestelle Sammelplatz und von hier mit Kleinbus bis zum Hirschberg. Bei einem Zwischenhalt besteht die Möglichkeit auszusteigen und noch 30-45 Min. zu Fuss zum Bergrestaurant zu wandern. Hier prächtige Rundschau. Um ca. 11.45 Uhr gibt's das Mittagessen.

**Wanderung am Dienstagnachmittag:** Nach dem Essen geht es für die Gruppen 1+2 um ca. 13.45 Uhr wieder zurück zum Hotel Idyll und Bahnhof Gais. Wanderzeit ca. 1¼ Std. Gruppe 3 mit dem Kleinbus zur Haltestelle «Sammelplatz». Einstieg in den Zug nach Gais – St. Gallen.

Fahrplan Rückkehr nach Basel: Sammelplatz ab 15.14 Uhr, Gais Bahnhof ab 15.20 Uhr, St. Gallen an 15.50 Uhr, St. Gallen ab 16.11 Uhr, Basel an 18.27 Uhr.

**Wanderkarte:** Appenzellerland 1:25'000. Landeskarte Nr. 227 T, 1:50'000.

**WL:** Heini Stadler, Tel. 061 701 18 70, Natel 079 644 90 84

### Bütschelegg

**Dienstag, 6. Oktober, Wanderung 589**

**Hinfahrt:** Gruppen 1+2 mit Bus 07.00 Uhr ab Meret Oppenheim-Strasse, Südausgang SBB.

Gruppe 3 mit Kleinbus 08.00 Uhr ab Meret Oppenheim-Strasse, Südausgang SBB.

**Wanderungen vormittags:** Gruppe 1, Oberbalm – Hinderem Berg – Gassershus – Stein – Bumishus – Imihubel – Bütschelegg, +410 Hm, -140 Hm, 2¾ Std.

Gruppe 2, Winzeried – Rossweid – Falebach – Gätzbrünnen (kurzer Bustransfer nach Niedermuhlern/Oberblacken) – Bütschelegg, +300 Hm, -40 Hm, 2¼ Std.

Gruppe 3, Hofmatt – Rossweid – Falebach, +50 Hm, -20 Hm, 1½ Std.

**Wanderungen nachmittags:** Gruppen 1+2, Buechweid – Ob. Rattenholz – Niederblacken – Bachmühle, -255 Hm, 1¼ Std.

Gruppe 3 kurzer Spaziergang

**Ankunft in Basel:** ca. 18.30 Uhr

**Verpflegung:** Morgenkaffee für alle Gruppen im Restaurant Bären, Oberbalm; Mittagessen im Restaurant Bütschelegg, Telefon 031 809 03 24, Kosten Fr. 30. –.

**Karten:** LK 1:25'000, Blätter 1186 Schwarzenburg und 1187 Münsingen

**Anmeldung:** bis Freitag, 2. Oktober an  
WL Hans U. Schäfer, Tel. 061 331 75 96  
Stv. Eberhard Lohrmann, Tel. 061 691 28 88

**WL Gruppe 2:** Jürg Rössler, Hanspeter Schmid  
**WL Gruppe 3:** Nikolaus Springer, Heini Stadler

## Sundgau/Burgunderpforte

### Dienstag, 3. November, Wanderung 590

**Hinfahrt:** mit Car Kunegel ab Meret Oppenheim-Strasse, Süd-Ausgang SBB.

Gruppen 1+2 Abfahrt 07.00 Uhr, Gruppe 3 Abfahrt 08.00 Uhr.

**Wanderungen vormittags:** Gruppe 1, Mühlematten – Sternenberg – Croix de St-Elloi/P. 377 – Belle-magny – vorbei am Couvent St-Joseph (Benediktiner, gegr. 1859, Kapelle, schöner Park) – St-Cosme – vorbei an Kirche (église fortifiée, 12–14. Jh.) – P. 318 – Dorf Guevenatten – P. 320 – Hecken/ P. 299/Kreuz/Strassenkreuzung D 25/26 – Gildwiller – Kreuzweg – Gildwiller-sur-le-Mont/Kirche. 13,5 km, +82 Hm, 3¼ Std.

Gruppe 2 gleich wie Gruppe 1, jedoch nur bis Hecken/P. 299/Kreuz/Strassenkreuzung D 25/26 – mit Car nach Gildwiller-sur-le-Mont, Kirche. 11,5 km, flach, 3½ Std.

Gruppe 3 mit Car von Diefmatten nach Gildwiller-sur-le-Mont. Besuch Kirche, Kreuzweg, Brunnen. Je nach Lust, Laune und Wetter: Pilgerweg ganz oder teilweise.

**Wanderungen nachmittags:** Gruppe 1, Hausgauen – P. 330 – Zettelberg – Oberholz – P. 404 – alte Römerstrasse – Camp Romain – Strassenkreuzung/Oratorium ob Willer. 5 km, +80 Hm, 1½ Std.

Gruppe 2, Hausgauen – Hundsbach – P. 399 – alte Römerstrasse – Strassenkreuzung/Oratorium ob Willer. 4,2 km, +80 Hm, 1½ Std.

Gruppe 3 mit Car nach Hirtzbach. Fachwerkhäuser, Village fleuri. Spaziergang Dörfli auf und ab, dem Bächli mit Brücken entlang. Abstecher in den englischen Garten (Park der Familie Reinach von Hirtzbach). Flach. Dauer nach Lust und Laune.

**Verpflegung:** Morgenkaffee im «Le Cheval Blanc», F-68780 Diefmatten,

**Mittagessen:** im Restaurant «Au Petit Paradis», F-68130 Hausgauen,  
Tel. 0033 (0) 3 89 07 88 56. Kosten Euro 20.00

**Karte:** Sundgau, Club Vosgien, Carte N 7/8 1:50'000

**Achtung:** ID oder Pass und Euro nicht vergessen

**Anmeldung:** bis Donnerstag 29. Oktober an  
Dieter Weichelt, Tel. 061 401 32 58  
Stv. Bernhard Müller, Tel. 061 821 03 50

**WL Gruppe 2:** Beat Senn, Eberhard Lohrmann

**WL Gruppe 3:** Hans Jakob, Nikolaus Springer

---

## JO-Bulletin

---

### 5./6. September, Alpines Klettern

**Anmeldung:** Michael, michaelsteinle@student.ethz.ch



### 19./20. September, Klettern bei der Bergseehütte mit Biwak.

**Anmeldung:** tobias.erzberger@edubs.ch



### 26. September–4. Oktober, Lager SF.

Niggi, Felix, Jonas, Nina.

**Anmeldung:** Wird noch ausgeschrieben.



### 10./11. Oktober, Sportklettern im Tessin mit Velo und Schlafsack.

**Anmeldung:** Michael, michaelsteinle@student.ethz.ch



### 24./25. Oktober, Herbsttour

**Anmeldung:** Gyula, gyula.csato@epfl.ch



**Bergtour, BE, Sa/So, 12./13. September**

Eine Bergtour mit allem! Wir übernachten auf der Gelmerhütte. Je nach Wetter und Verhältnissen, machen wir eine Tour mit Schnee, Eis und Granit oder besuchen einen der vielen Klettermöglichkeiten, wo wir mehrere Seillängen aneinander hängen.

E-Mail: [katharina@ke-rn.ch](mailto:katharina@ke-rn.ch)

**Anmeldung:** notwendig bis 2. September (online Anmeldung möglich)

*Katharina Eugster*

**Klettern im Tessin, Tessin (Ponte Brolla), Sa/So, 17./18. Oktober**

Wir werden an Kletterfelsen rund um Ponte Brolla klettern. Am Samstag geht es zur Placca di Tegna und am Sonntag zur Pinocchioplatte. Wir klettern im 3. und 4. Grad an Felsen aus Granit. Material Helm oder Velohelm, Klettergurt, Kletterfinken, 3 Schraubkarabiner, Bandschlinge, Abseilachter, wenn vorhanden Express und Prusikschlinge. Unbedingt bei der Anmeldung angeben ob du KiBe-Material brauchst, und wenn ja welches Material du brauchst.

**Anmeldung:** notwendig (online Anmeldung möglich)

*Nadine Fröhlich*

---

**Natur**

---

**Geologische Exkursion, Binntal, max. T4, Sa/So, 26./27. September**

**Achtung verschoben: statt 19./20. September**

Die Exkursion führt uns dieses Jahr ins Binntal, welches für seinen Mineralienreichtum bekannt ist. Von den vielen bekannten, aber meist kleinen Kristallen werden wir wohl wenig sehen, dafür erfahren wir viel über die Entstehung und die Gesteine des Binntals. Wenn das Wetter es zulässt, werden wir auch einiges von der Herbstnatur sehen und die reiche Fauna und Flora bestaunen können. Neben einer der gemütlichen Unterkünfte reicht die Zeit evtl. auch noch, um einige der bekannten Mineralien in einem der Strahlerläden zu bewundern. Die Tour eignet sich auch für Familien.

Aarweg 9, 4600 Olten, T. p. 062 212 52 65,

T. g. 031 325 55 71, E-Mail: [rolf@dropnet.ch](mailto:rolf@dropnet.ch)

**Anmeldung:** notwendig bis 11. September (online Anmeldung möglich)

*Rolf Keiser*

---

**Voranzeigen**

---

**KiBe-Ausflug mit dem KiBe-Team, Wallis, Sa/So, 7./8. November**

**Achtung verschoben: statt 14./15. November**

KiBe-Ausflug für alle Kibeler und das ganze KiBe-Team.

Das Ziel dieses Wochenendes erfährst du sobald das Programm steht. So viel sei verraten: wir verbinden Praxis, Plausch und Relaxen. Bitte Anmeldeschluss beachten.

**Anmeldung:** notwendig bis 28. Oktober (online Anmeldung möglich)

*Daniel Siegenthaler*

**Anmeldung für den Touren-Skikurs, Mo-Mi, 4.–6. Januar 2010**

Auch im nächsten Jahr führen wir den beliebten Touren-Skikurs mit den Bergführern Werner und Beat Hofer wieder durch. Das Hotel Spillgerten im Diemtigtal ist schon provisorisch reserviert. Da die Platzzahl beschränkt ist, bitte ich auch die letztjährigen Teilnehmer sich so bald als möglich anzumelden. Neue Teilnehmer sind herzlich willkommen. Die Berücksichtigung erfolgt wie immer in der Reihenfolge des Einganges.

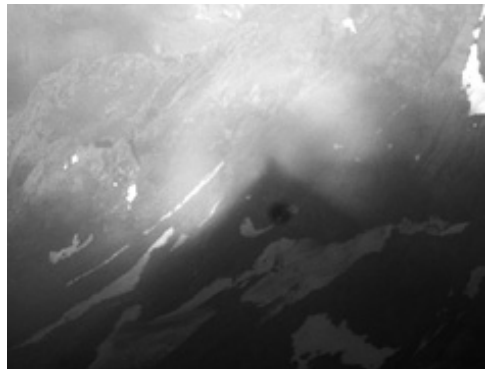
**Standort:** Hotel Spillgerten, 3757 Schwenden-Grimmialp

**Kosten:** HP, Kursgeld einschliesslich Bergführertaxe, ca. Fr. 450.– je nach Teilnehmerzahl

Als Saisonauftakt ist dieser Anlass für alle geeignet, die ihre Kenntnisse im Tourenfahren auffrischen oder neu erwerben möchten. Erfahrungen über Aufstiegstechnik, Tiefschneeabfahrt und Ausrüstung können hier erworben werden. Kursmotto: «learning by doing»! Fragen werden von den Bergführern gerne beantwortet. Das Hotel Spillgerten ist idealer Ausgangsort für mittlere Touren (je nach Verhältnissen z.B. Männliflue, Galmschibe, Ankestock etc.).

**Anmeldung und Auskunft bei:** Walter E. Haefli-ger, Habich-Dietschy-Strasse 9d, 4310 Rheinfelden, Tel. 061 422 01 20, Fax 061 423 96 33, E-Mail: [haefli-ger@mus.ch](mailto:haefli-ger@mus.ch)

*Walter Haefli-ger*



*Oben links: Der im Bericht  
beschriebene Felssturz  
Foto: Clemens Reisinger*

*Oben rechts: Das Brocken-  
gespenst, eine faszinierende  
Lichterscheinung am Gipfel  
Foto: Gernot Overbeck*

*Schöne Kletterei kurz vor dem  
Gipfel  
Foto: Markus Stähelin*



*Das Grasband, das den  
Aufstieg ermöglicht  
(vgl. Text S. 11)  
Foto: Markus Stähelin*

---

## Gönnerliste

---

**Atelier Guido Köhler & Co.**, Grafikatelier  
Margarethenstrasse 65, 4102 Binningen  
[www.layout-und-illustration.ch](http://www.layout-und-illustration.ch)  
[www.wissenschaftliche-illustration.ch](http://www.wissenschaftliche-illustration.ch)

**Bächli Bergsport AG**, Filiale Basel  
Henric Petristrasse 25, 4051 Basel  
Tel. 061 225 27 27, Fax 061 225 27 29  
[www.baechli-bergsport.ch](http://www.baechli-bergsport.ch)

**Peter Deiss**, Lederatelier  
Hammerstrasse 65, Postfach, 4005 Basel  
Tel. 061 692 08 66, Fax 061 692 08 68

**www.fasnacht-architekten.ch**  
François Fasnacht Architekten BSA, 4003 Basel  
Wir beraten, bauen neu oder um: 061 264 92 92

**Eiselin Sport**, Berg- u. Skisport, Trekking  
Güterstrasse 97, 4053 Basel,  
Tel. 061 331 45 39, [www.eiselin-sport.ch](http://www.eiselin-sport.ch)

**Frey Louis**, Uhrmacher + Goldschmied  
St. Johannis-Ring 134+139,  
Steinenvorstadt 1, 4012 Basel  
Tel. 061 322 77 11

**HB&P Treuhand**, Buchführung, Steuerberatung  
St. Alban-Anlage 44, 4010 Basel,  
Tel. 061 279 98 98  
[www.hbp-treuhand.ch](http://www.hbp-treuhand.ch)

**Lassoudry archiformes GmbH**, [www.lassoudry.ch](http://www.lassoudry.ch)  
J. + S. Ritschl-Lassoudry  
Rüchligweg 55, 4125 Riehen  
Tel. 061 683 22 77, Fax. 061 683 22 78

**Daniel von Orelli**, Craniosacrale Osteopathie:  
Fersensporn & Rückenschmerzen etc.,  
Schock-/Trauma-Aufarbeitung: z.B. Unfälle  
Unt. Rheinweg 30, 4057 Basel,  
Tel. 061 681 99 89

**Kurt Wespi-Maier**, Modehaus rümel!n  
Rümelinsplatz 1, 4001 Basel,  
Tel. 061 260 97 00

**Schneider**, Bäckerei/Konditorei  
Clarastrasse 23, 4058 Basel,  
Tel. 061 692 24 31

**Van der Valk GmbH**  
Gartengestaltung und Baumpflege,  
Bahnhofstrasse 10, 4147 Aesch,  
Tel. 061 751 65 45, [www.vandervalk.ch](http://www.vandervalk.ch)

---

## Adressänderungen sind zu richten an:

**Priska Welten**  
Kürzweg 7, 4153 Reinach  
Tel.: 061 711 75 89  
[priska.welten@bluewin.ch](mailto:priska.welten@bluewin.ch)